

本站大部分资源收集于网络，只做学习和交流使用，版权归原作者所有。若您需要使用非免费的软件或服务，请购买正版授权并合法使用。本站发布的内容若侵犯到您的权益，请联系站长删除，我们将及时处理。下图为站长及技术的微信二维码



版权和许可

© 2012 版权所有 Hewlett-Packard Development Company, L.P.

如果未经事先授权，除非版权法允许，否则禁止复制、改动或翻译本手册。

本手册中所含信息如有更改，恕不另行通知。

惠普产品和服务的保修条款在这些产品和服务附带的保修声明中已阐明。本文中的任何信息均不构成额外的保修条款。惠普对于本文中所包含的技术错误、编辑错误或遗漏概不负责。

部件编号：CF1 44-90934 版本 1，2012 年 9 月

商标说明

Microsoft®、Windows®、Windows® XP 和 Windows Vista® 是 Microsoft Corporation 在美国的注册商标。

ENERGY STAR 和 ENERGY STAR 标志是在美国注册的标志。

本指南中的约定

提示： 提供有用的提示或快捷方式。

注： 提供用于解释某个概念或完成某项任务的重要信息。

注意： 指出为避免丢失数据或损坏产品您应当遵循的流程。

警告！ 针对您应当遵循的特定流程提供告警，以避免人身伤害、灾难性数据损失或对产品的重大损害。

目录

1. 拆卸和更换	6
拆卸和更换策略	7
简介	7
拆卸和更换策略	7
静电放电	7
需要准备的工具	8
螺钉类型	9
维修方法	10
进行维修之前	10
进行维修之后	11
维修后测试	11
测试 1（打印质量测试）	11
测试 2（复印质量测试）	11
测试 3（传真质量测试）	11
零件拆卸顺序	12
拆卸和更换流程	15
辊	15
搓纸轮	Error! Bookmark not defined.
分离轮	Error! Bookmark not defined.
转印轮	Error! Bookmark not defined.
硒鼓架	21
盖	23
右盖	23
左盖	26
后右盖	28
ADF和扫描仪组件	29
后上盖	31
后门和后下盖	31
控制面板	35
上盖	37
USB 盖和 USB PCA	39
前门和前盖组件	42
主要组件	45
导纸组件	45
装置驱动板	Error! Bookmark not defined.
DC控制板	Error! Bookmark not defined.
特殊注意事项	51
拆卸 DC控制板	51
无线接口板（仅限无线型号）	53
传真板	Error! Bookmark not defined.
接口板 和支架	54
特殊注意事项	54
卸下接口板 和支架	55
主电动机	57
中介转印皮带 (ITB)	58

拆卸 ITB	58
重新安装 ITB	60
高压电源.....	62
低压电源.....	65
定影器电源	67
定影器	70
风扇	72
ADF组件	73
ADF分离垫	73
ADF盖	77
ADF拾取臂组件	79
ADF芯组件	81
扫描后压紧辊.....	83
ADF基座组件.....	84
ADF浮动铰链.....	87

1. 拆卸和更换

- [拆卸和更换策略](#)
- [维修方法](#)
- [拆卸和更换流程](#)

拆卸和更换策略

简介

本章仅介绍如何拆卸和更换现场可更换部件 (FRU)。

更换 FRU 通常与拆卸 FRU 相反。个别情况下，会针对难点或关键更换流程提供说明和提示。惠普不支持个别部件的维修或组件检修。

主意每枚螺钉的长度、直径、颜色、类型和位置。确保重新装配时每枚螺钉回到其原始位置。

走线不正确或线束松散会干扰其它内部组件，甚至造成这些内部组件损坏或破损。磨损或过紧的线束难以发现。更换线束时，请始终采用提供的线圈 (wire loop)、钻点 (lance point) 或导线槽 (wire-harness guide) 和定位器 (retainer)。

拆卸和更换策略

警告！ 关闭产品，等待 5 秒钟，然后在尝试维修产品之前拔掉电源线。如果不遵循这一警告，会导致严重的人身伤害，还会对产品造成损害。检修期间，电源必须处于打开状态以进行特定功能检查。不过，在拆卸部件时需要断开电源。

千万不要在保护套已从激光/扫描组件中拆除时对产品进行操作或维修。反射光束虽然不可见，但仍会伤害您的眼睛。

钣金件的边缘会很尖锐，处理时需要格外小心。

注意： 拆卸或安装过程中不要弯曲或折叠柔性扁平线缆 (数据线)。此外，不要拉直 数据线 中处于弯曲状态的部分。您必须将所有 数据线 完全安装到其连接器中。未能完全将 数据线 安装到连接器中会导致 PCA 短路。

注： 要安装自攻丝螺钉，首先将其沿逆时针方向转动，使其与现有的螺纹类型 (thread pattern) 对齐，然后再小心地将其沿顺时针方向旋转，将其拧紧。不要拧得过紧。如果自攻丝螺钉的孔已剥离，请修理螺钉孔或更换受影响的配件。

提示： 为清晰起见，本章中的某些图片显示了维修产品时不宜拆卸的组件。必要时，可在继续维修产品前拆卸流程开始时列出的组件。

静电放电

注意： 有些零件对于静电放电 (ESD) 非常敏感。拆卸产品零件时请注意 ESD 提醒。维修工作必须在 ESD 保护工作台或 ESD 保护垫上进行，或者使用 ESD 腕带进行。如果没有 ESD 工作台、ESD 垫或 ESD 腕带，可通过在触摸 ESD 敏感零件之前触摸钣金底盘使自己接地。在 ESD 敏感零件脱离产品后，将其放入 ESD 袋 (ESD pouch) 中对其进行保护。

需要准备的工具

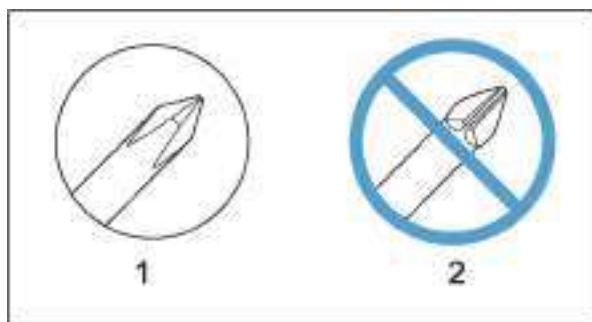
- 带磁性头、轴长为 152 毫米（6 英寸）的 2 号 Phillips 螺丝刀 叶片宽度为 1 毫米（0.04 英寸）的精密一字螺丝刀

注：这一尖端工具用于松开前门插销。叶片的宽度必须等于或小于 2 毫米（0.08 英寸），以便能够将门插销推出安装孔。

- 小型一字螺丝刀
- 带磁性头、最小轴长为 25 毫米的 Torx™ T10 螺丝刀
- 尖嘴钳
- ESD 垫（如果有）
- 小电筒（可选）

注意：始终采用Phillips螺丝刀（插图1）。不要使用 Pozidriv®螺丝刀（插图2）或任意机械螺丝刀。这些螺丝刀可能会损害螺钉或螺纹。

图1-1 Phillips 螺丝刀和 Pozidriv 螺丝刀对比



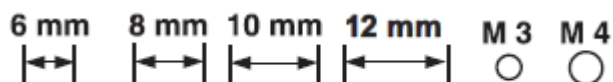
螺钉类型

警告！ 确保用正确螺钉类型更换组件。如果使用不正确的螺钉（例如用较长的螺钉替代正确的较短螺钉）可能会损坏产品或干扰产品工作。请勿将从一个组件上卸下的螺钉与从另一个组件上卸下的螺钉混在一起。

注： 下面表中的螺钉插图仅供参考。实际的螺钉可能在大小和外观上与表中所示螺钉不同。

表 1-1 常用紧固件

示例	描述	大小	零件编号
	螺钉，带垫圈	M3X8 M4X6 M4X12	XA9-1420-000CN XB2-7400-605CN XA9-1422-000CN
	螺钉，自攻，扁圆头	M4X10 M4X15	XB4-7401-005CN XB4-7401-609CN
	螺钉，TP	M3X4 M3X6	XB6-7300-405CN XB6-7300-605CN
	螺钉，D	M3X6 M3X8	XA9-1670-000CN XA9-1671-000CN
	机螺钉 机螺钉，平头 机螺钉，法兰盘头	M3X4 M3X4 M3X6	XB6-7300-409CN XA9-0679-000CN XB6-7300-805CN



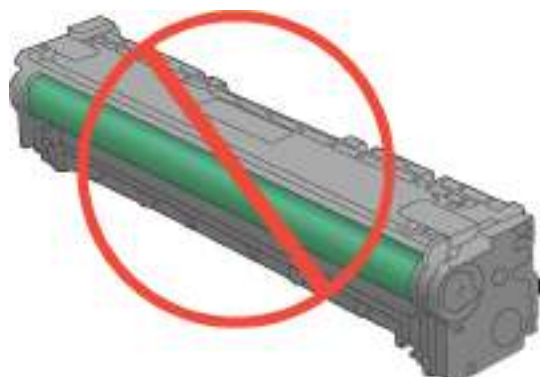
维修方法

进行维修之前

- 从产品中取出所有纸张。
- 利用电源开关关闭电源。
- 拔出电源线和接口电缆。
- 将产品放在ESD工作台或ESD垫上，或使用ESD腕带（如果有）。如果没有 ESD 工作台、ESD 垫或 ESD 腕带，可通过在触摸 ESD 敏感零件之前触摸钣金底盘使自己接地。
- 拆下硒鼓。

注意：不要触碰硒鼓底部的成像鼓。在成像鼓上留下指印会造成打印质量问题。

在放下硒鼓时请勿让成像鼓与任何表面接触。随时保护好成像鼓。如果让成像鼓沾染灰尘和碎屑，会造成打印质量问题。



进行维修之后

- 插入接口电缆然后插入电源线。
- 重新安装硒鼓。
- 将纸张放入产品中。

维修后测试

完成服务后，执行以下测试以验证维修或更换是否成功。

测试 1（打印质量测试）

- 1 确保您已经完成必要的重新装配步骤。
- 2 确保进纸盒中的纸张干净、无标记。
- 3 连接电源线和接口电缆，然后将产品打开。
- 4 确保会发出预期的启动声。
- 5 打印配置页，然后确保会发出预期的打印声。
- 6 打印演示页，然后确保打印质量与预期相符。
- 7 通过主机电脑发送打印作业，然后确保输出结果与预期相符。
- 8 如果需要，可恢复任何客户指定的设置。
- 9 利用湿布清洁产品的外面。

测试 2（复印质量测试）

- 1 确保您已经完成必要的重新装配步骤。
- 2 确保进纸盒中的纸张干净、无标记。
- 3 连接电源线，然后将产品打开。
- 4 确保会发出预期的启动声。
- 5 打印配置页，然后确保会发出预期的打印声。
- 6 将配置页面置于ADF中，或置于平板玻璃上。
- 7 进行复印，然后检查效果。
- 8 利用湿布清洁产品的外面。

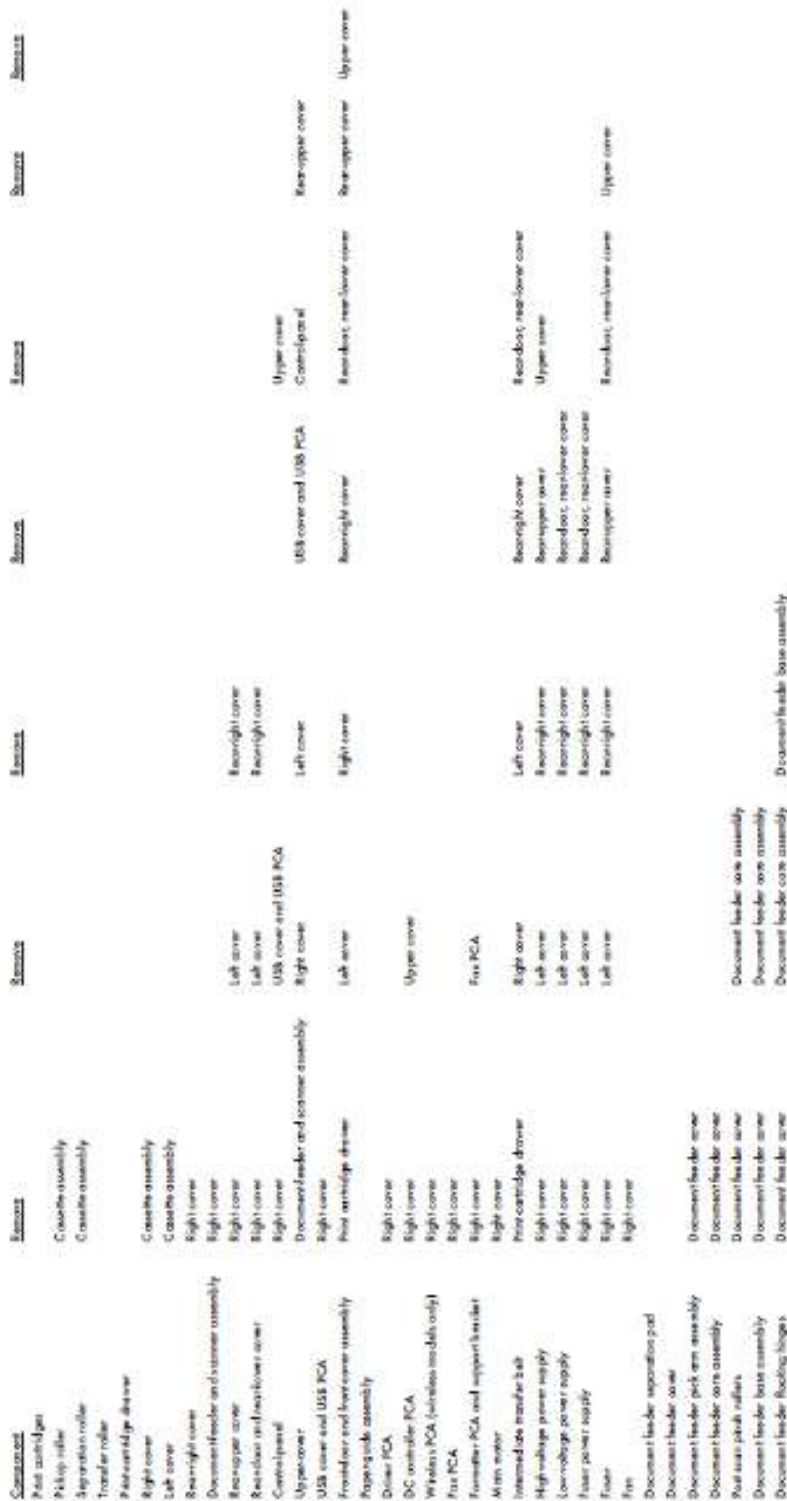
测试 3（传真质量测试）

- 1 将配置页面置于ADF中。
- 2 输入有效的传真号码，然后发送传真。
- 3 验证发送质量以及接收质量是否达到预期。

零件拆卸顺序

使用下图确定应先卸下哪些零件才能卸下其他零件。

图 1-2 零件拆卸树



Component	组件
Print cartridges	打印硒鼓
Pickup roller	搓纸轮
Separation roller	分离轮
Transfer roller	转印轮
Print-cartridge drawer	打印硒鼓架
Right cover	右盖
Left cover	左盖
Rear-right cover	后右盖
Rear-upper cover	后上盖
Rear-door and rear-lower cover	后门和后下盖
Upper-cover, LCD model	上盖, LCD 型号
Upper-cover, touchscreen model	上盖, 触摸屏型号
LCD control-panel	LCD 控制面板
Touchscreen control-panel	触摸屏控制面板
USB cover (touchscreen CP model)	USB 盖 (触摸屏控制面板型号)
Front-door and front-cover assembly	前门和前盖组件
Paper-guide assembly	导纸组件
Driver PC A	装置驱动板
DC controller PCA	DC控制板
Formatter PCA	接口PCA
Wireless PCA	无线PCA
Main motor	主电动机
Intermediate transfer belt	中介转印皮带
High-voltage power supply	高压电源
Low-voltage power supply	低压电源
Fuser power supply	定影器电源

Fuser	定影器
Fan	风扇
Remove	拆卸
Cassette assembly	盒组件
Right cover	右盖
Print cartridge drawer	打印硒鼓架
Left cover	左盖
Upper cover	上盖
Formatter PCA	接口PCA
Right cover	右盖
Rear-right cover	后右盖
Rear-upper cover	后上盖
Rear-door and rear-lower cover	后门和后下盖
Upper cover	上盖
Rear-door, rear-lower cover	后门、后下盖

拆卸和更换流程

辊

搓纸轮

注意：除非准备更换搓纸轮，否则不要触摸弹性辊表面。人体皮肤上的油脂如果沾染在辊上，会导致搓纸故障。

1 使用下面的步骤将搓纸轮旋转到所需位置以将其卸除。

- 触摸 **Setup**（设置）按钮。
- 触摸屏幕的中间以及左缘（插图编号 1），然后立即触碰屏幕右下角（插图编号 2）。



- 在 **Home**（主页）界面上，再次触摸 **Setup**（设置）按钮。
- 触摸 **2ndary Service**（辅助服务）按钮。
- 触摸箭头按钮（在触摸屏的右侧或左侧），直到 **Pick Roller**（搓纸轮）按钮出现。
- 触摸 **Pick Roller**（搓纸轮）按钮。
- 按下 **OK**（确定）按钮确定要旋转搓纸轮。
- 卸下电源线时，无需用电源开关关闭电源，可直接卸下接口电缆。

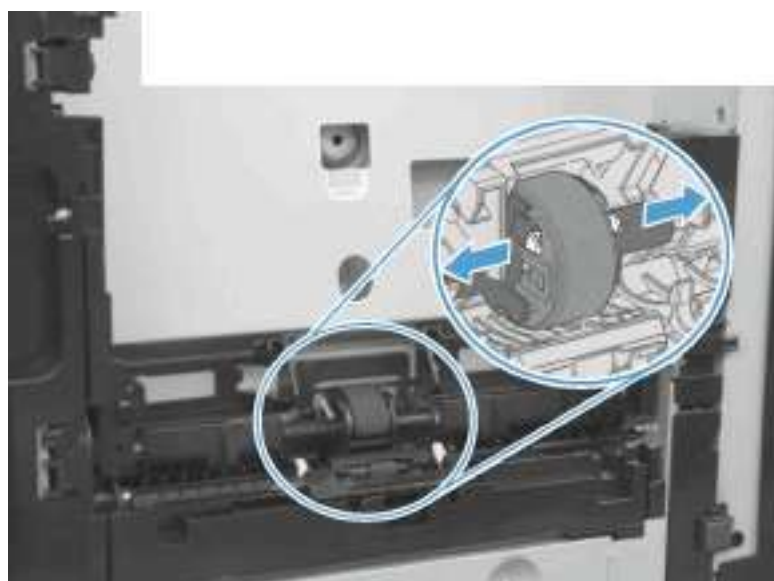
注：如果使用电源开关关闭产品的电源，搓纸轮将旋转至停靠位置。

2 卸下纸盒组件，然后将产品正面朝上放置。

注：碎屑可能会刮擦或损坏产品的背面。在将产品正面朝上放置之前，将工作表面的所有碎屑清除掉。如果可能，将产品放在洁净、干燥的布料上，防止对产品造成刮擦和损伤。

3 松开两个黑色塑料卡销并卸下搓纸轮。

图 1-3 拆卸搓纸轮



分离轮

注意：除非准备更换辊，否则不要触摸弹性辊表面。人体皮肤上的油脂如果沾染在辊上，会导致搓纸故障。

1 卸下纸盒（如果安装有），然后将产品正面朝上放置。

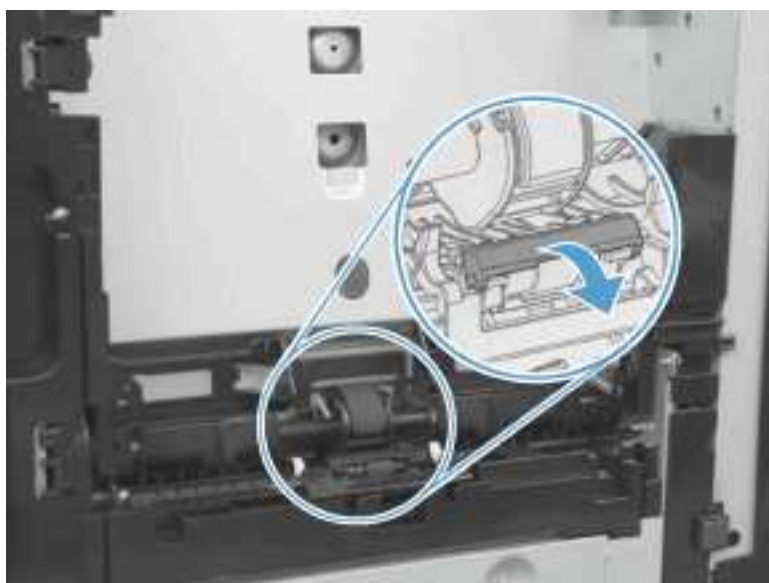
注意：ADF和扫描仪盖并未固定，如果将产品正面朝上放置可能会突然打开。在将产品正面朝上放置时，务必支撑好ADF和扫描仪盖。

注：碎屑可能会刮擦或损坏产品的背面。在将产品正面朝上放置之前，将工作表面的所有碎屑清除掉。如果可能，将产品放在洁净、干燥的布料上，防止对产品造成刮擦和损伤。

2 小心松动机盖，将其向下旋转，使之与辊脱离。

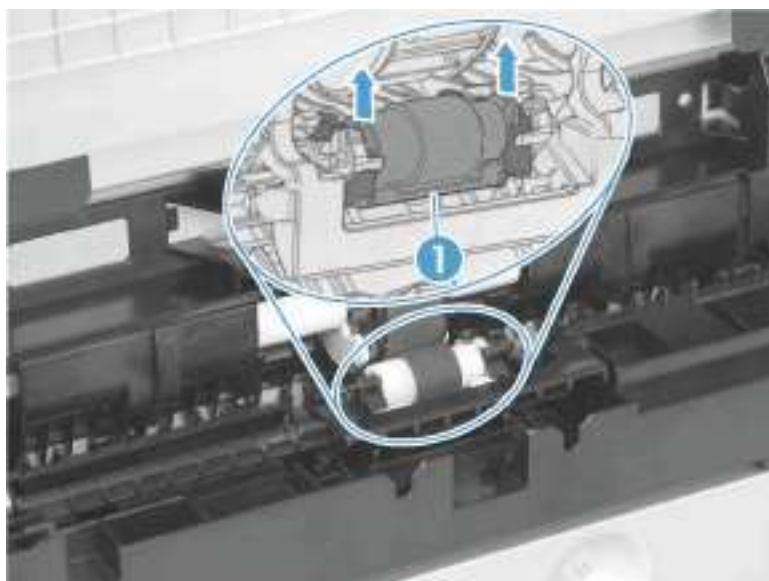
重新安装提示 在重新安装辊和固定件时确保盖子在辊的上方卡扣到位。

图 1-4 拆卸分离轮（第 1 步，共 2 步）



- 3 使用小型平头螺丝刀轻轻向上撬动辊及其紧固件组件（插图编号 1），将辊及其紧固件组件拆卸。

图 1-5 拆卸分离轮（第 2 步，共 2 步）



转印轮

- 1 打开后门。
- 2 松动固定夹，然后将其旋转，直至夹子上的销与安装支架中的插槽对齐。

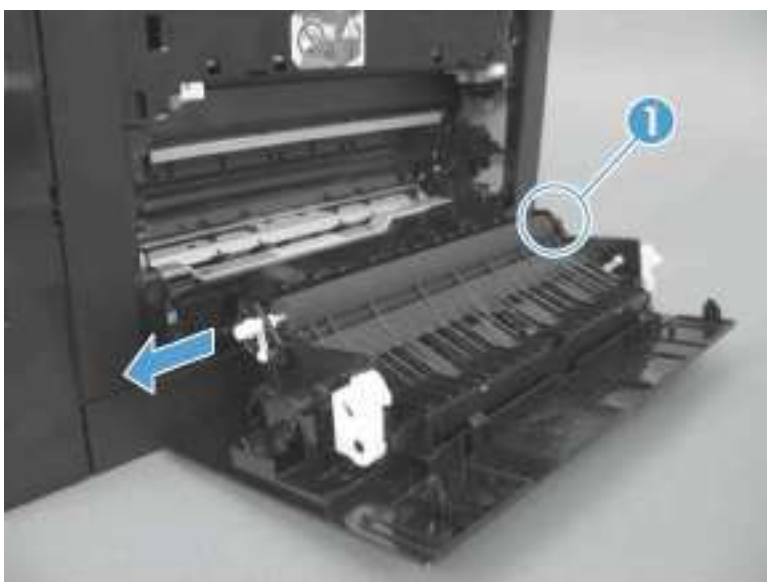
图 1-6 拆卸转印轮（第 1 步，共 3 步）



- 3 拆下夹子。对另一个固定夹（位于辊轴的另一端）重复这些步骤。

提示：其中一个夹子（插图编号 1）由黑色导电塑料制成。务必将该夹子重新安装在转印轮的正确一端。

图 1-7 拆卸转印轮（第 2 步，共 3 步）



4 将辊滑动到一端以将辊轴与安装支架分离，然后卸下转印轮。

注意：不要触摸辊上的黑色海绵状部分，人体皮肤上的油脂如果沾染在辊上，会导致打印质量问题。

图 1-8 拆卸转印轮（第 3 步，共 3 步）



硒鼓架

1 打开前门并拉出硒鼓架 (toner-cartridge drawer)。

提示：该步骤较容易操作，但是如果上盖已拆卸，则不必要执行。

图 1-9 拆卸硒鼓架（第 1 步，共 4 步）



2 使用小型平头螺丝刀松开硒鼓架止挡装置上的一个卡销。

图 1-10 拆卸硒鼓架（第 2 步，共 4 步）



- 3 在上盖（插图编号 1）的边缘上推入，将架止挡装置的末端朝向硒鼓架（插图编号 2）的中心旋转，然后拆卸硒鼓架止挡装置（插图编号 3）。

图 1-11 拆卸硒鼓架（第 3 步，共 4 步）



- 4 重复步骤 2 和 3 以拆卸其余硒鼓架止挡装置。
- 5 将硒鼓架从产品中拉出以将其拆卸。

图 1-12 拆卸硒鼓架（第 4 步，共 4 步）

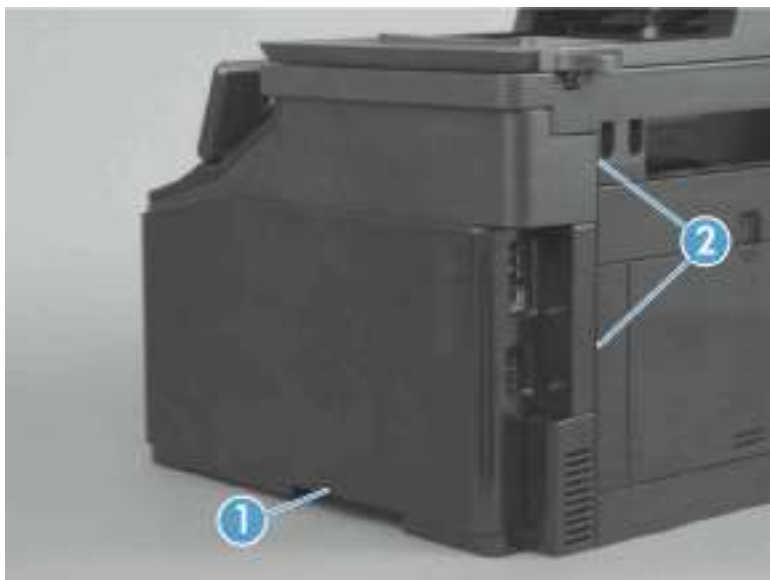


盖

右盖

- 1 拆卸纸盒组件。
- 2 打开前门。
- 3 使用平头螺丝刀拧下一枚螺钉（插图编号 1），然后松开两个卡销（插图编号 2）。

图 1-13 拆卸右盖（第 1 步，共 5 步）



4 从后端（插图编号 2）推动右盖（插图编号 1）然后将其滑离产品使一个卡销（插图编号 3）松开。

图 1-14 拆卸右盖（第 2 步，共 5 步）

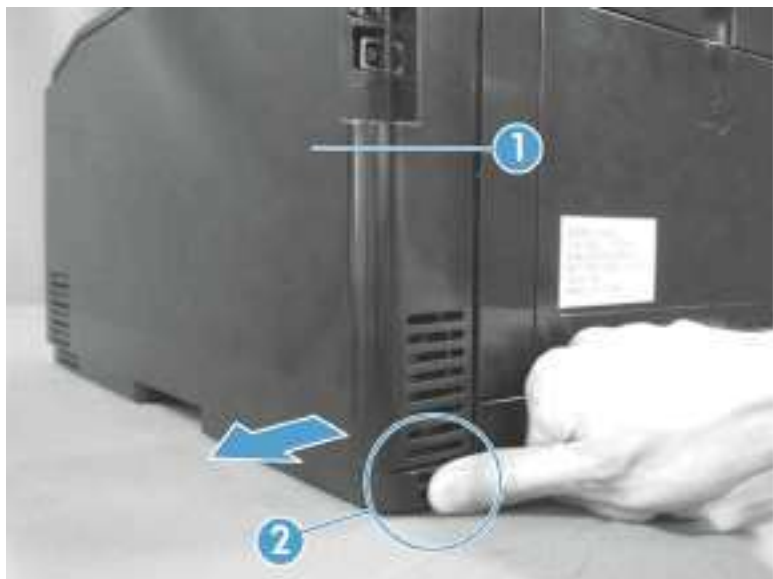
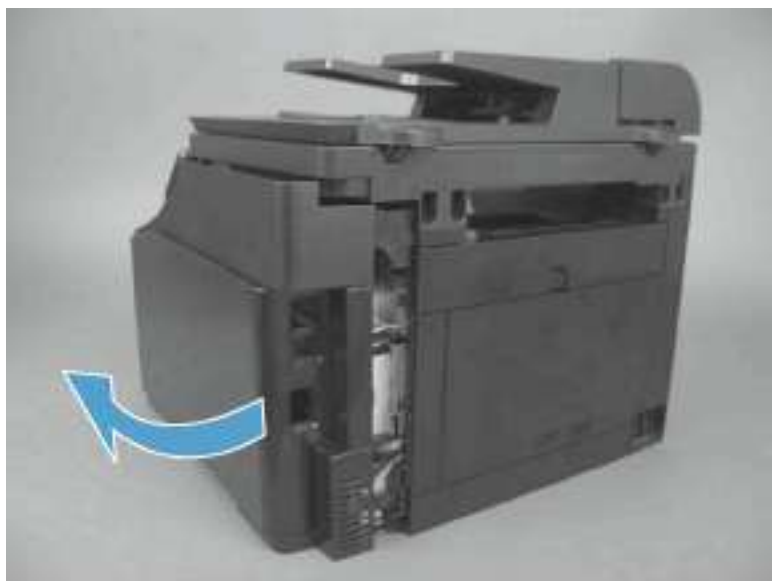


图 1-15 拆卸右盖（第 3 步，共 5 步）



5 朝向产品正面旋转右盖。

图 1-16 拆卸右盖（第 4 步，共 5 步）



6 松开三个卡销，并拆卸右盖。

提示：在重新安装右盖时，正确对齐这些卡销很重要，这样才能确保安装的右盖与前门和前盖齐平。在以 45 度角固定住右盖的同时插入卡销，并在适当位置固定住右盖正面，朝向底盘旋转右盖。

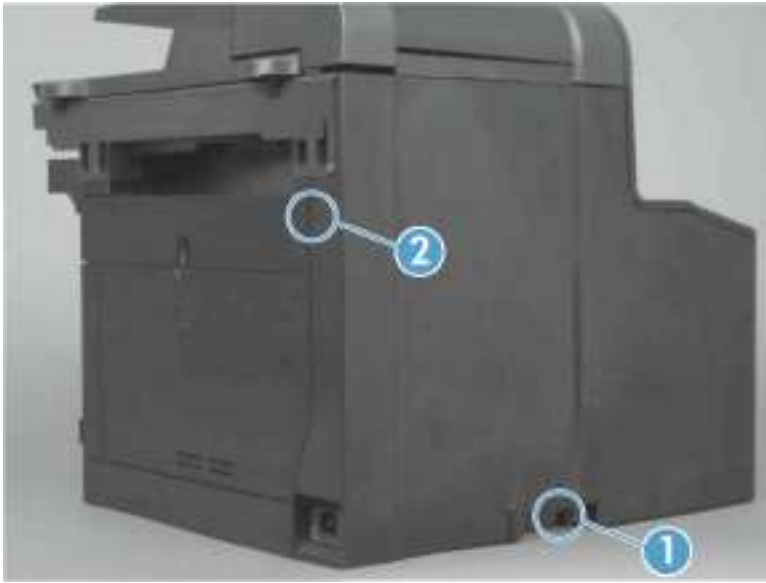
图 1-17 拆卸右盖（第 5 步，共 5 步）



左盖

- 1 拆卸纸盒组件。
- 2 打开前门。
- 3 使用平头螺丝刀拧下一枚螺钉（插图编号 1），然后松开一个卡销（插图编号 2）。

图 1-18 拆卸左盖（第 1 步，共 5 步）



- 4 将左盖（插图编号 1）滑离产品，然后松开电源插口附近的一个卡销（插图编号 2）以及左盖顶部附近的三个卡销（插图编号 3）。

图 1-19 拆卸左盖（第 2 步，共 5 步）

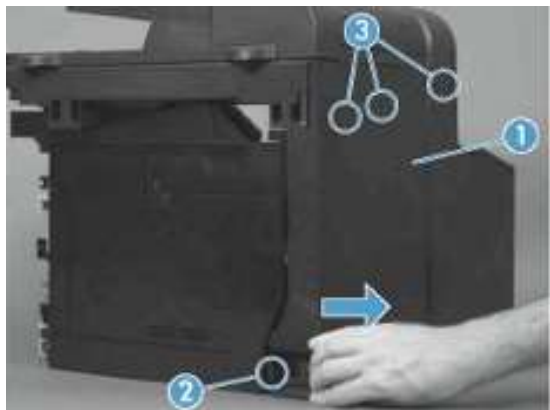


图 1-20 拆卸左盖（第 3 步，共 5 步）

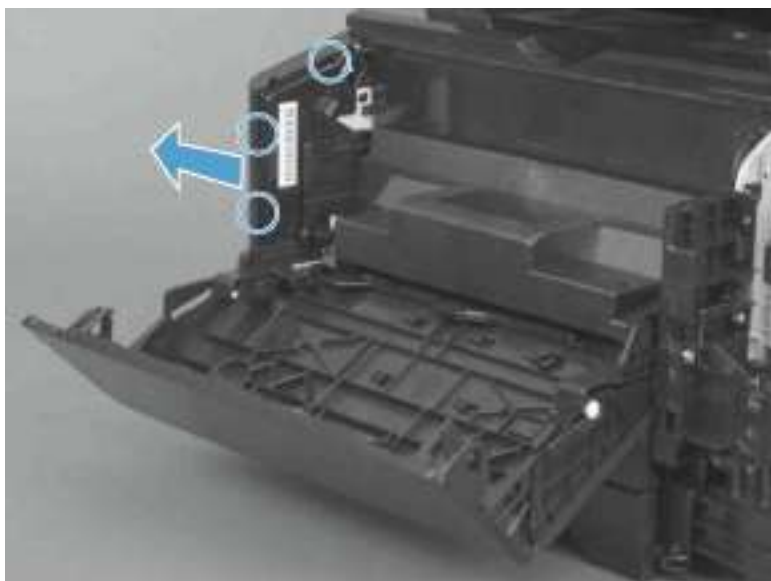


图 1-21 拆卸左盖（第 4 步，共 5 步）



5 松开三个卡销，并将左盖滑动至左侧，然后将其卸下。

图 1-22 拆卸左盖（第 5 步，共 5 步）



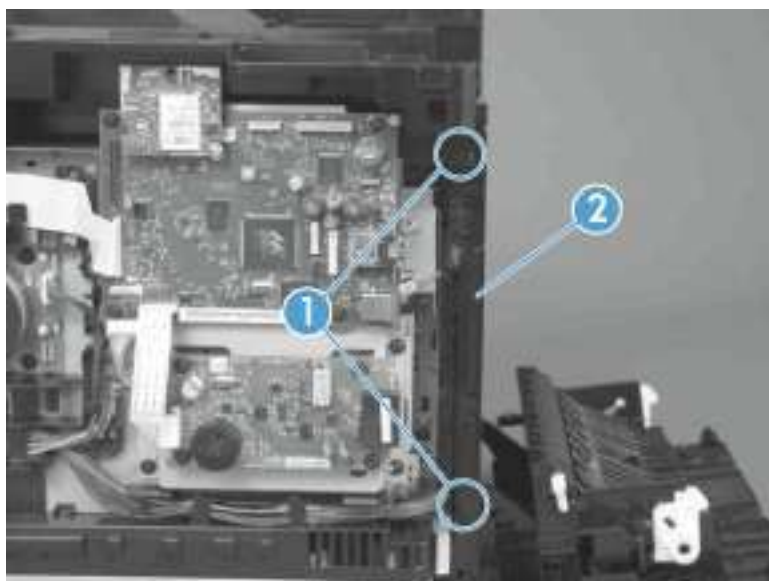
后右盖

1 拆卸右盖请参见第 23 页的右盖。

2 打开后门。

3 用精密平头螺丝刀将两个卡销（插图编号 1）松开，然后卸下后右盖（插图编号 2）。

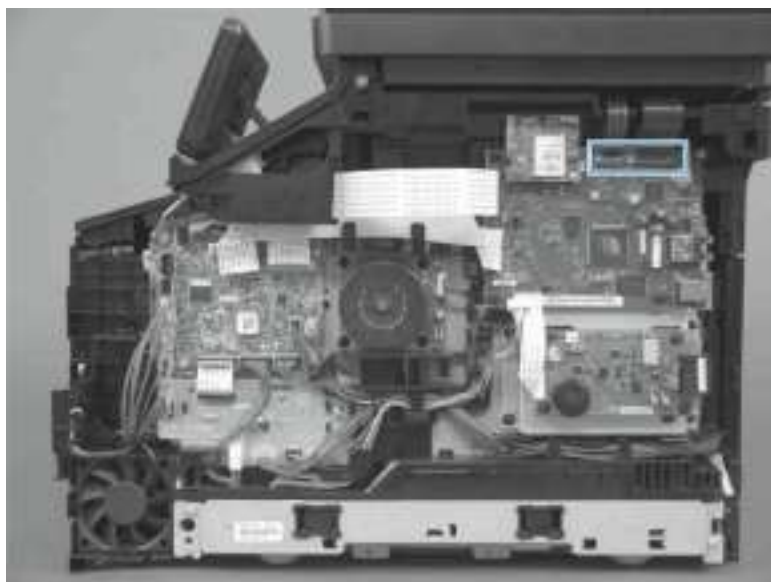
图 1-23 拆卸后右盖



ADF和扫描仪组件

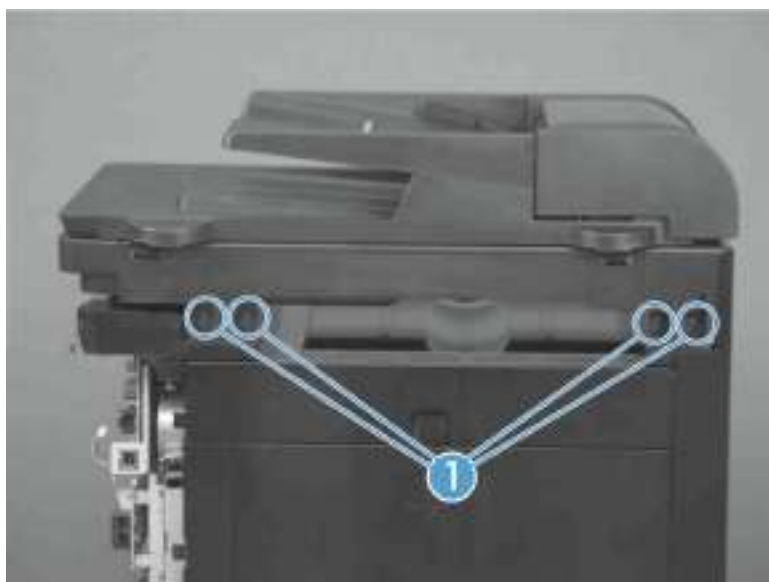
- 1 拆卸右盖请参见[第 23 页的右盖](#)。
- 2 连接两根 数据线。

图 1-24 拆卸ADF和扫描仪组件（第 1 步，共 3 步）



- 3 拧下四枚螺钉（插图编号 1）。

图 1-25 拆卸ADF和扫描仪组件（第 2 步，共 3 步）



4 轻轻朝向产品后部滑动ADF和扫描仪组件，然后将其竖直向上抬起，使其脱离产品。

图 1-26 拆卸ADF和扫描仪组件（第 3 步，共 3 步）



后上盖

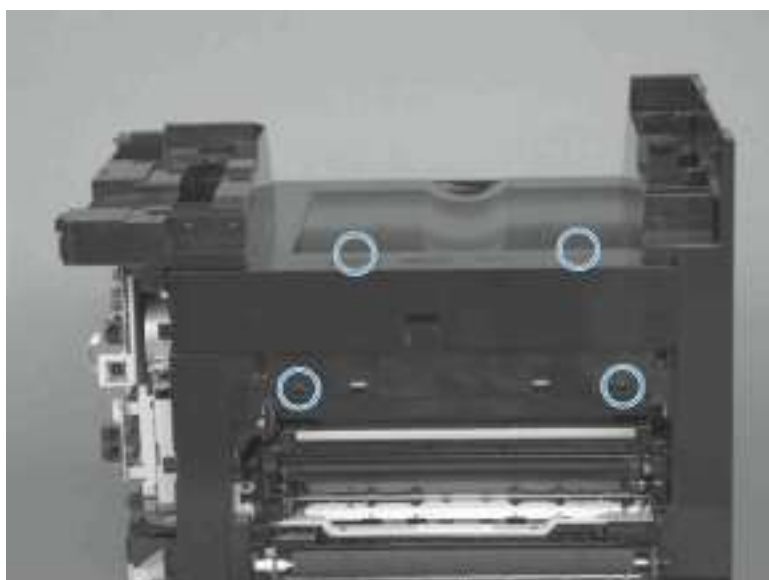
1 拆卸以下组件：

- 右盖。请参见[第 23 页的右盖](#)。
- 左盖。请参见[第 26 页的左盖](#)。
- 后右盖。请参见[第 28 页的后右盖](#)。

2 打开后门。

3 使用小型平头螺丝刀松开四个卡销。

图 1-27 拆卸右上盖



4 将右上盖拉离产品，从而将其拆卸。

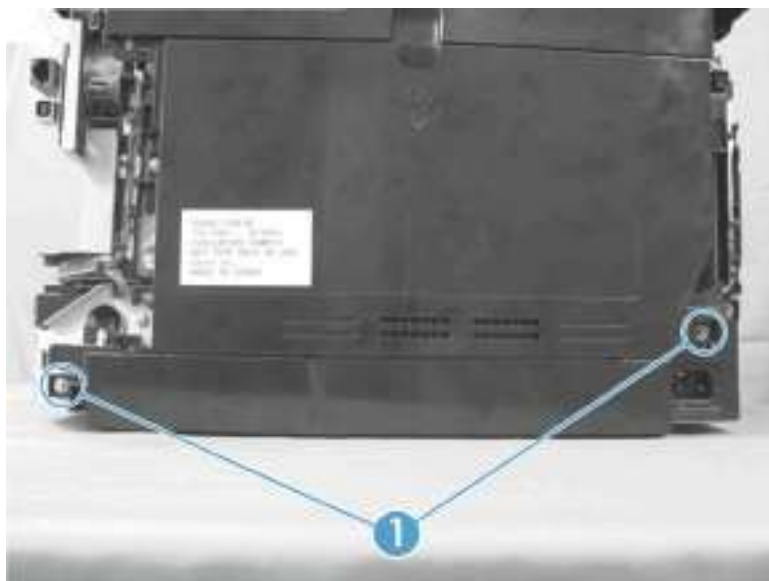
后门和后下盖

1 拆卸以下组件：

- 2 右盖。请参见[第 23 页的右盖](#)。
- 3 左盖。请参见[第 26 页的左盖](#)。
- 4 后右盖。请参见[第 28 页的后右盖](#)。

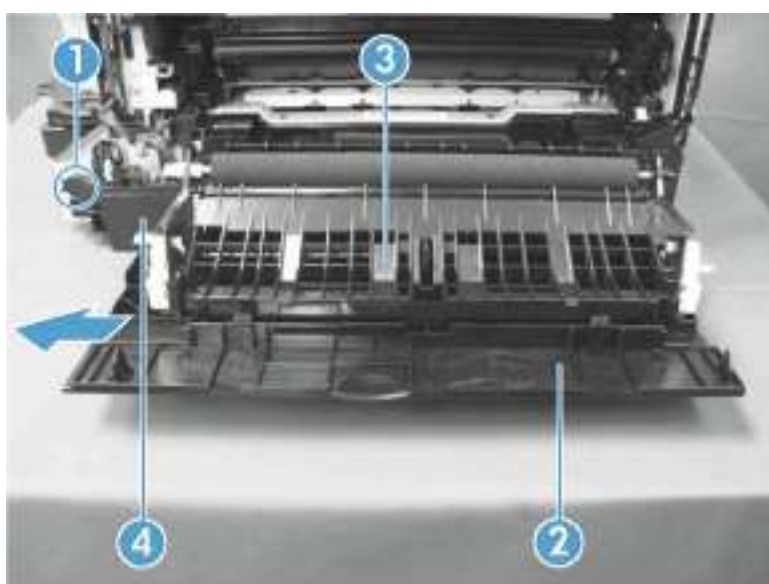
2 拧下两颗螺钉（插图编号 1）并打开后门。

图 1-28 拆卸后门和后下盖（第 1 步，共 5 步）



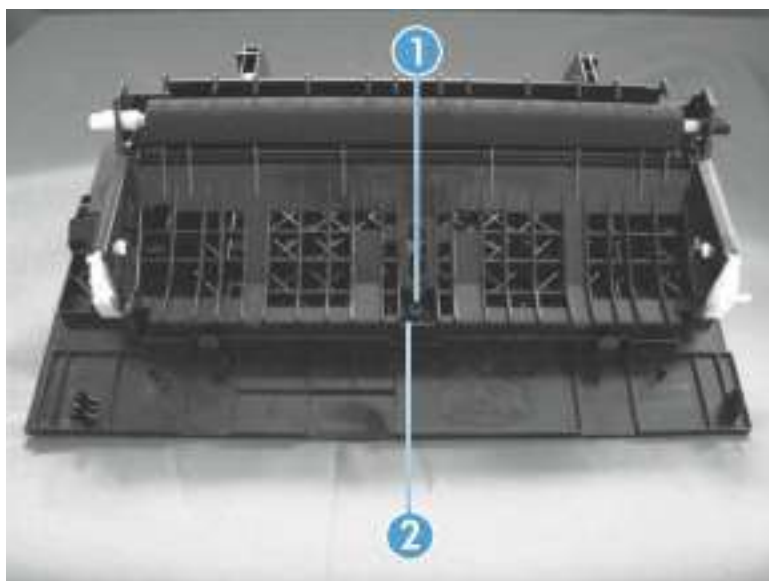
3 松开一个定位器销（插图编号 1）将后门（插图编号 2）、转印轮组件（插图编号 3）和后部底盖（插图编号 4）一起滑动，从而将它们拆卸。从后门拆卸后部底盖。

图 1-29 拆卸后门和后下盖（第 2 步，共 5 步）



4 卸下一枚螺钉（插图编号 1）和帽（插图编号 2）。

图 1-30 拆卸后门和后下盖（第 3 步，共 5 步）



5 松开两个卡销（插图编号 1）并从后门（插图编号 2）拆卸转印轮组件（插图编号 3）。

图 1-31 拆卸后门和后下盖（第 4 步，共 5 步）

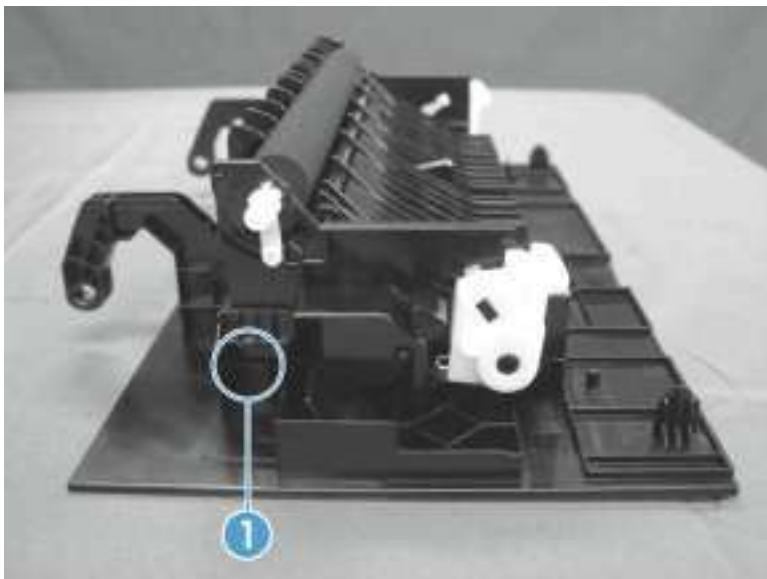
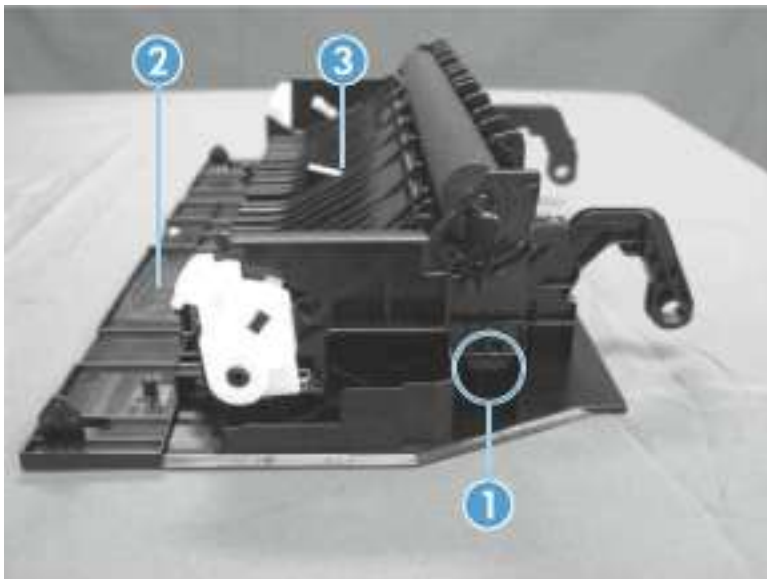


图 1-32 拆卸后门和后下盖（第 5 步，共 5 步）



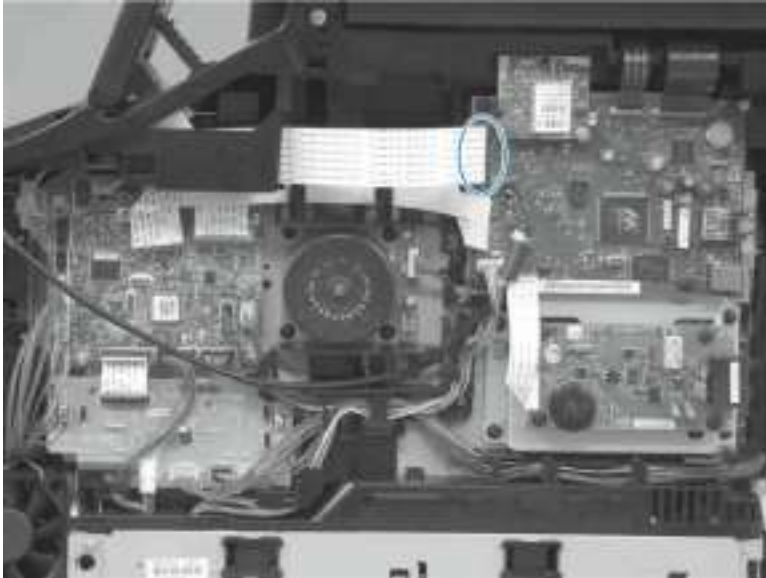
控制面板

1 拆卸以下组件：

- 右盖。请参见第 21 页的右盖。
- USB 盖请参见第 39 页的 USB 盖。

2 将接口板上的一根 数据线 断开。

图 1-33 拆卸控制面板（第 1 步，共 3 步）



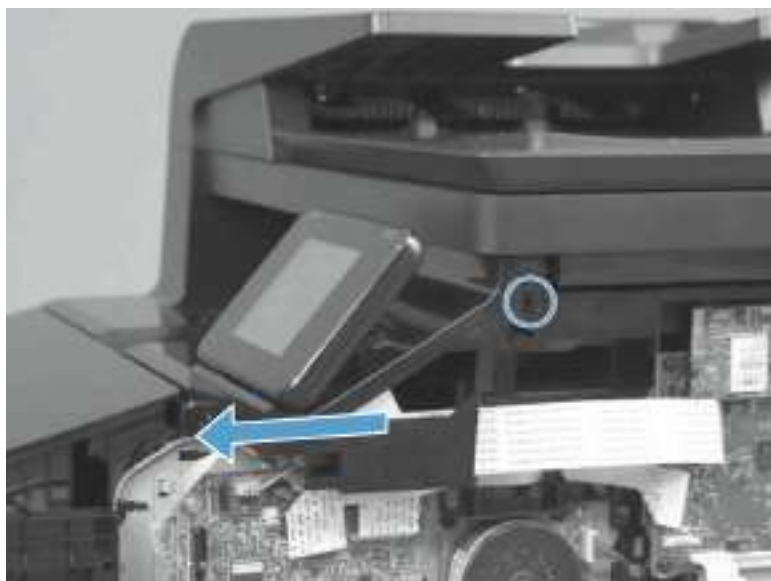
3 拧下三枚螺钉。

图 1-34 拆卸控制面板（第 2 步，共 3 步）



4 松开一个卡销，并朝向产品的正面移动控制面板组件，从而将其拆卸。

图 1-35 拆卸控制面板（第 3 步，共 3 步）



上盖

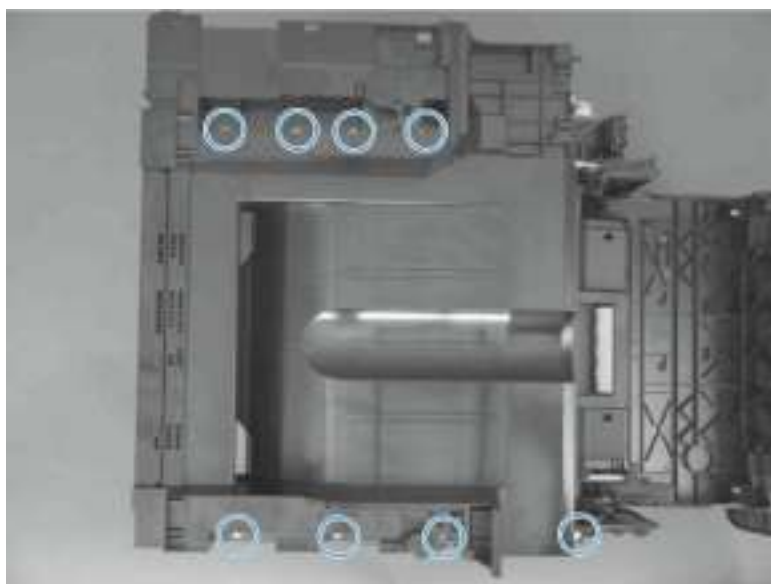
1 拆卸以下组件：

- ADF和扫描仪组件。请参见[第 23 页上的ADF和扫描仪组件](#)。
- 右盖。请参见[第 21 页的右盖](#)。
- 左盖。请参见[第 26 页的左盖](#)。
- USB 盖请参见[第 39 页的 USB 盖和 USB PCA](#)
- 控制面板。请参见[第 39 页的 USB 盖和 USB PCA](#)
- 后上盖。请参见[第 31 页的后上盖](#)。

2 打开前门。

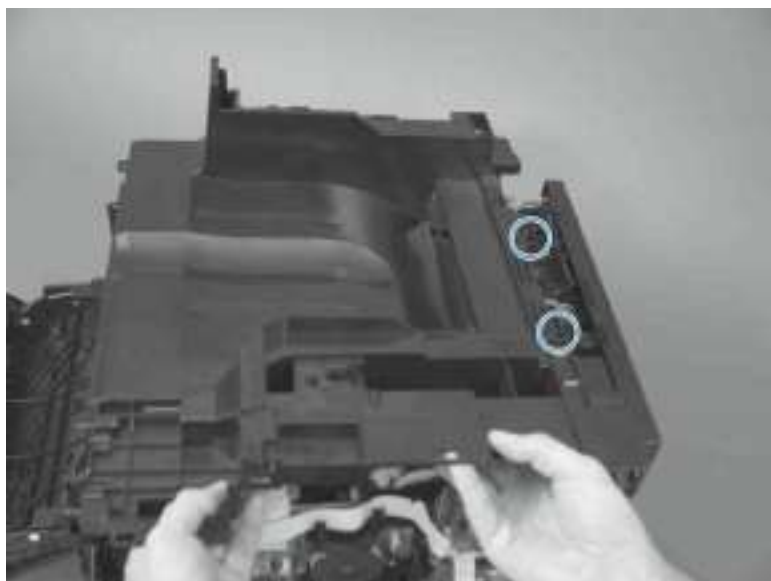
3 拧下八枚螺钉。

图 1-36 拆卸上盖（第 1 步，共 2 步）



4 松开两个卡销，向上抬起上盖，然后拆卸上盖。

图 1-37 拆卸上盖（第 2 步，共 2 步）



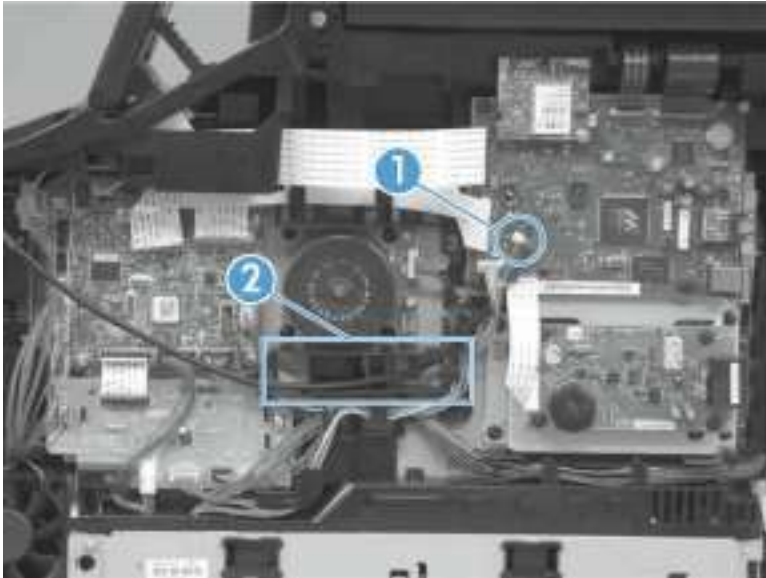
USB 盖和 USB PCA

1 拆卸以下组件：

- 右盖。请参见[第 21 页的右盖](#)。

2 将一个连接器（插图编号 1）从接口板上断开，并从固定器（插图编号 2）上卸下连接器。

图 1-38 拆卸 USB 盖和 USB PCA（第 1 步，共 4 步）

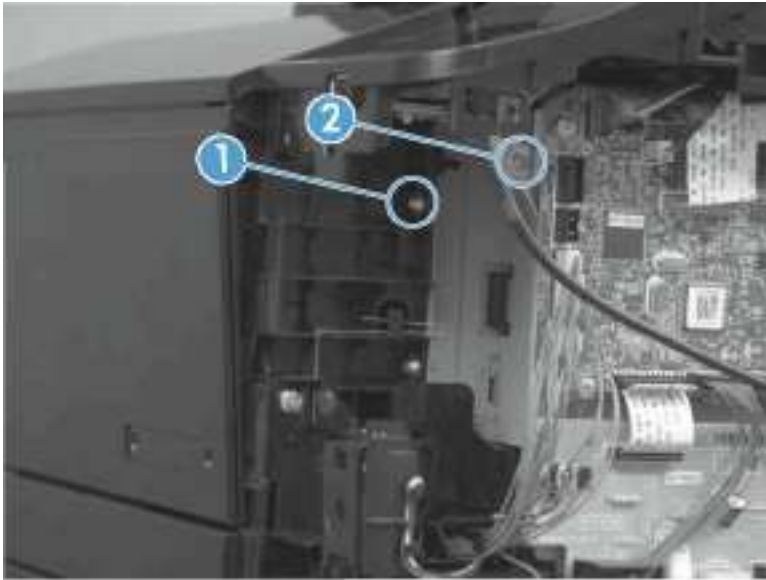


3 拧下定位螺钉（插图编号 1）、地脚螺钉（插图编号 2）和接地片。

注：在重新安装控制面板时，先安装定位螺钉（插图编号 1），从而正确将控制面板安放在产品上。在拧紧定位螺钉后安装地脚螺钉（插图编号 2）和接地片。可通过星型垫圈来辨识地脚螺钉。

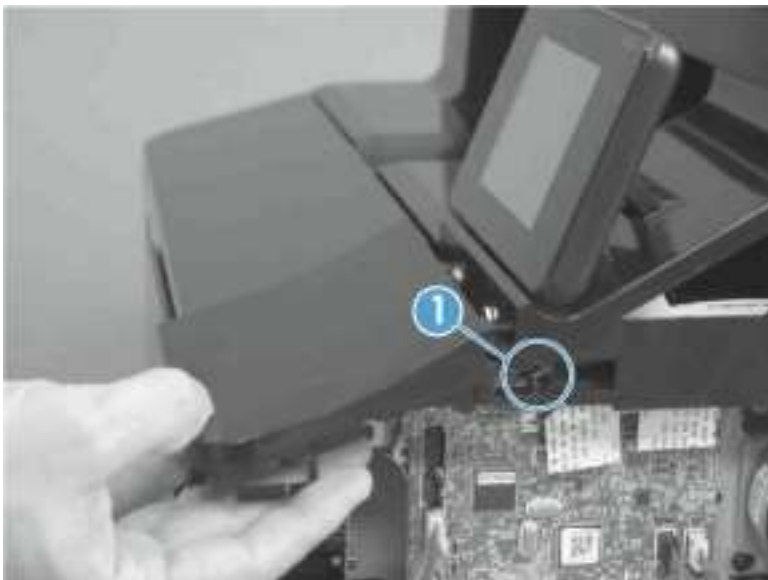
注：在重新安装 USB 盖时，确保 USB 盖左侧的固定卡销正确啮合。

图 1-39 拆卸 USB 盖和 USB PCA（第 2 步，共 4 步）



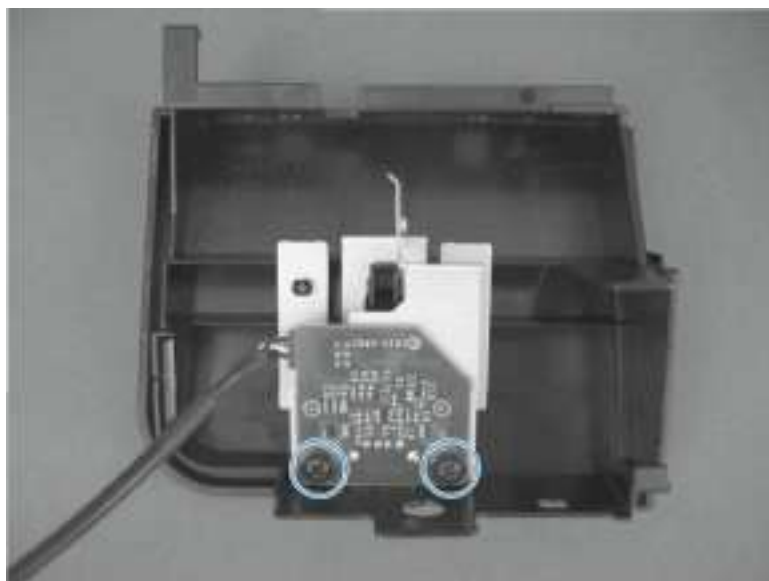
4 松开一个卡销（插图编号 1）并向产品的正面滑动 USB 盖以将其卸下。

图 1-40 拆卸 USB 盖和 USB PCA（第 3 步，共 4 步）



5 拧下两枚螺钉，然后拆下 USB PCA。

图 1-41 拆卸 USB 盖和 USB PCA（第 4 步，共 4 步）



前门和前盖组件

前盖组件位于前门下方。

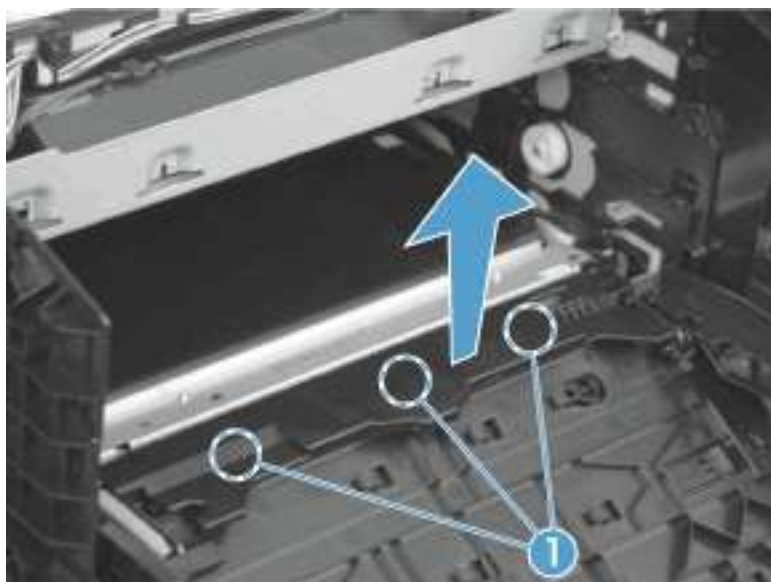
1 拆卸以下组件：

- 硒鼓架。请参见[第 21 页的硒鼓架](#)。
- 右盖。请参见[第 23 页的右盖](#)。
- 左盖。请参见[第 26 页的左盖](#)。
- 后右盖。请参见[第 28 页的后右盖](#)。
- 后门和后下盖。请参见[第 31 页的后门和后下盖](#)。
- 后上盖。请参见[第 31 页的后上盖](#)。
- 上盖。请参见[第 37 页的上盖](#)。

2 打开前盖组件。

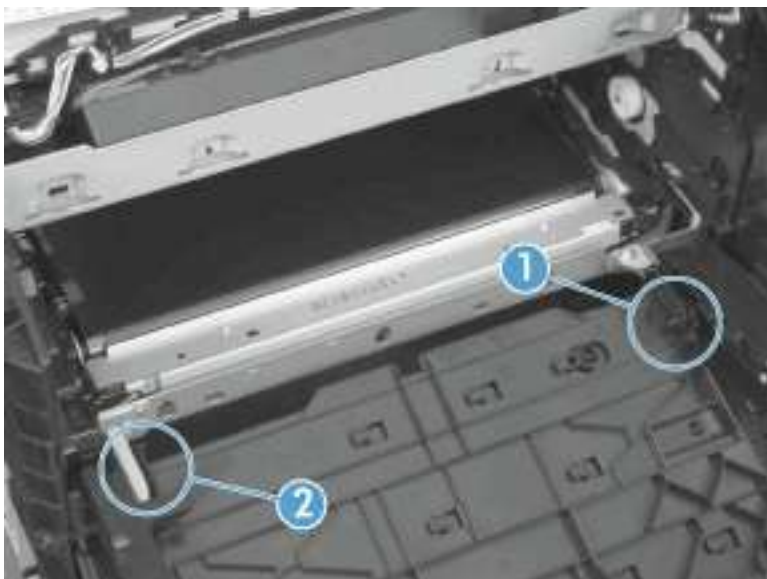
3 松开三个卡销（插图编号 1），然后拆下硒鼓架底部盖。

图 1-42 拆卸前门和前盖组件（第 1 步，共 6 步）



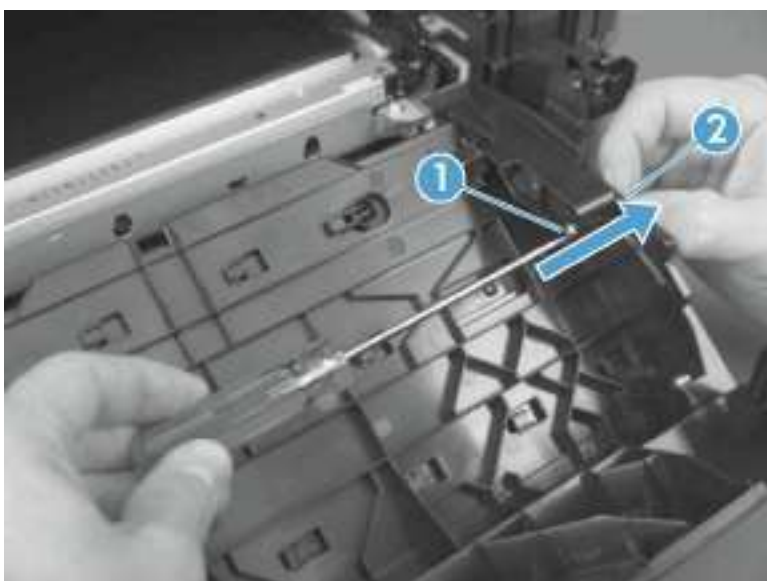
- 4 松开前盖组件右侧的一个栓（插图编号 1）。轻轻合上前门组件并松开前盖组件左侧的一个栓（插图编号 2）。然后卸下前盖组件。

图 1-43 拆卸前门和前盖组件（第 2 步，共 6 步）



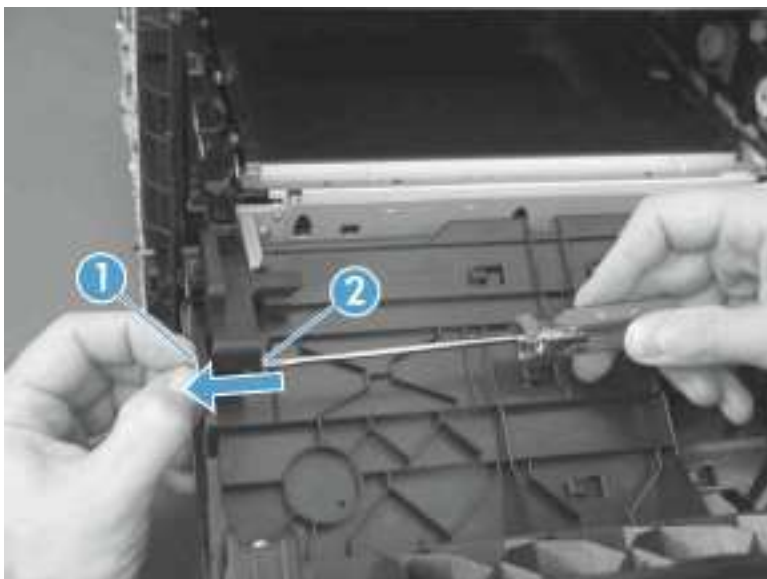
- 5 用精密平头螺丝刀撬起卡销（插图编号 1），然后拉出前门组件左侧的轴（插图编号 2）。

图 1-44 拆卸前门和前盖组件（第 3 步，共 6 步）



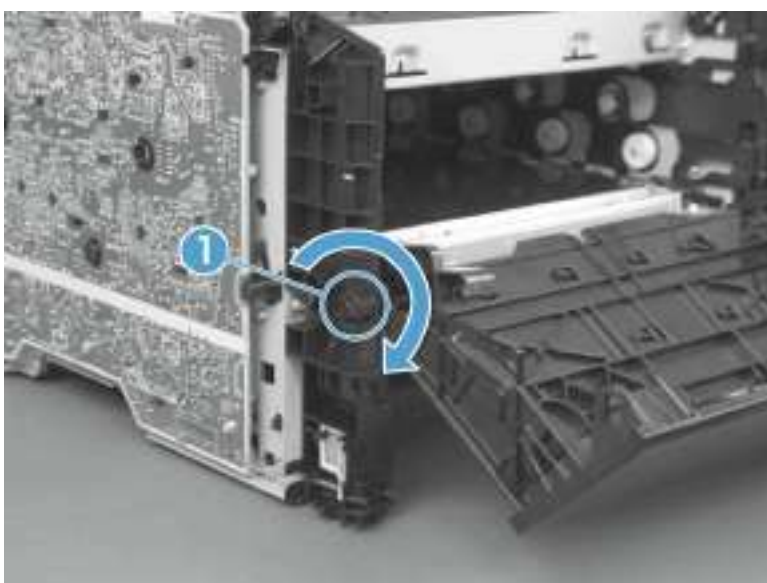
6 用精密平头螺丝刀撬起卡销（插图编号 2），然后拉出前门组件右侧的轴（插图编号 1）。

图 1-45 拆卸前门和前盖组件（第 4 步，共 6 步）



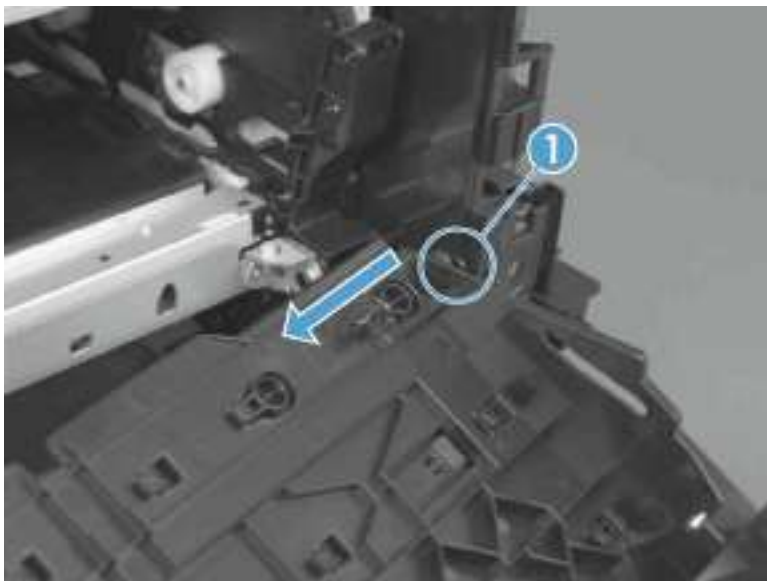
7 松开前门组件左侧支撑轴的一个卡销（插图编号 1），并顺时针旋转支撑轴将其拉出。

图 1-46 拆卸前门和前盖组件（第 5 步，共 6 步）



8 松开前门组件右侧的一个栓（插图编号 1）。将前门组件滑动至左侧，并将其拆卸。

图 1-47 拆卸前门和前盖组件（第 6 步，共 6 步）



主要组件

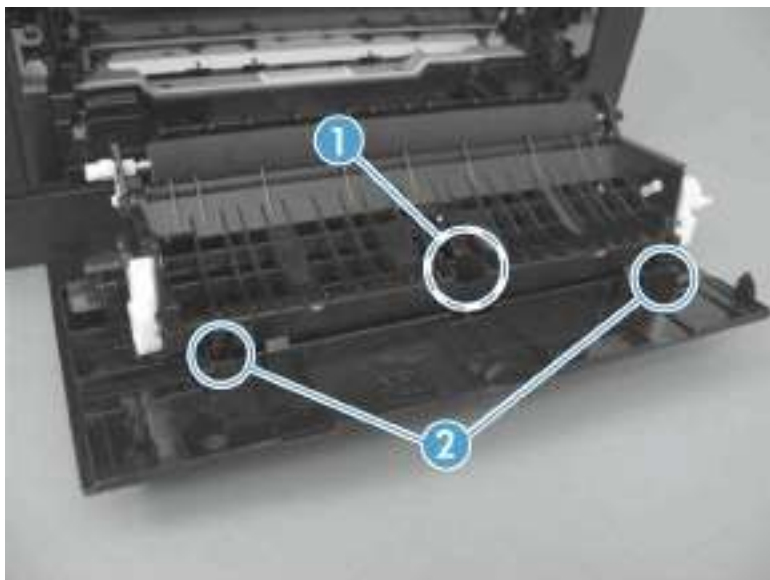
注：本产品中安装的激光扫描仪不可更换。

导纸组件

1 打开后门。

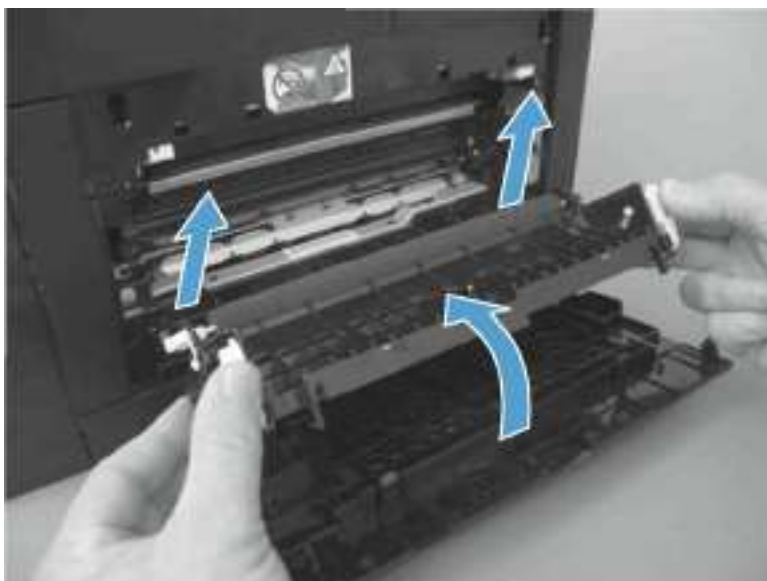
2 松开一枚外加螺钉（插图编号 1），然后松开两个卡销（插图编号 2）。

图 1-48 拆卸导纸组件（第 1 步，共 2 步）



3 向上旋转组件，使之脱离后门从而将其松开，然后拆下导纸组件。

图 1-49 拆卸导纸组件（第 2 步，共 2 步）



装置驱动板

拆卸装置驱动板

1 拆卸以下组件：

- 右盖。请参见[第 21 页的右盖](#)。

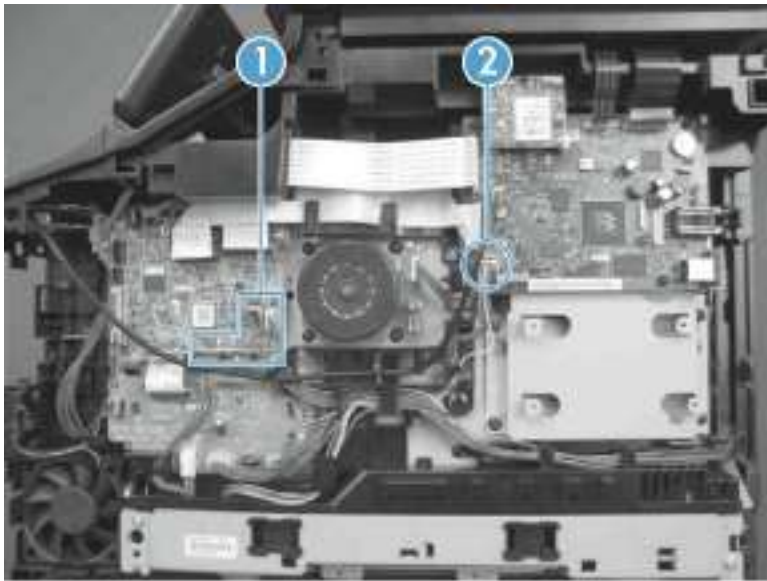
2 将电源线、六根线束和一根 数据线 从装置驱动板 上断开。

图 1-50 拆卸装置驱动板（第 1 步，共 8 步）



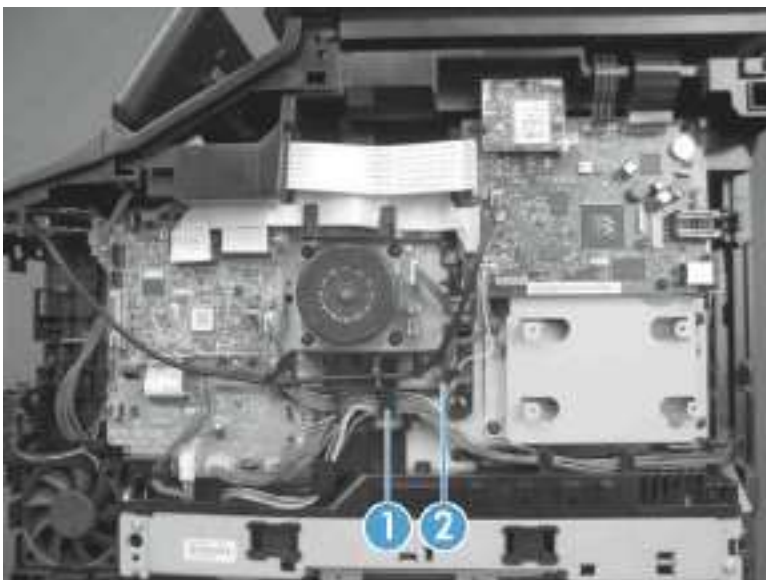
3 断开直流控制器组件上的四个连接器（插图编号 1）以及接口板上的连接器（插图编号 2）。

图 1-51 拆卸装置驱动板（第 2 步，共 8 步）



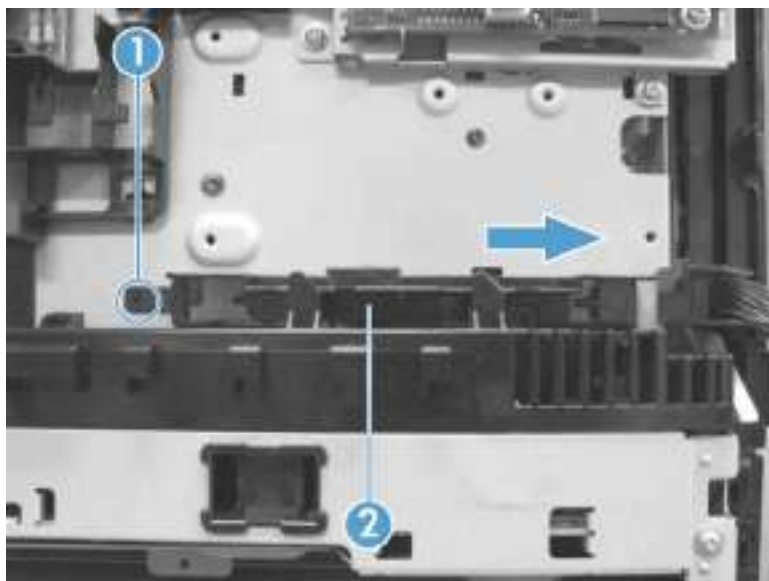
4 将线缆（插图编号 1）从线缆导向装置（插图编号 2）中松开。

图 1-52 拆卸装置驱动板（第 3 步，共 8 步）



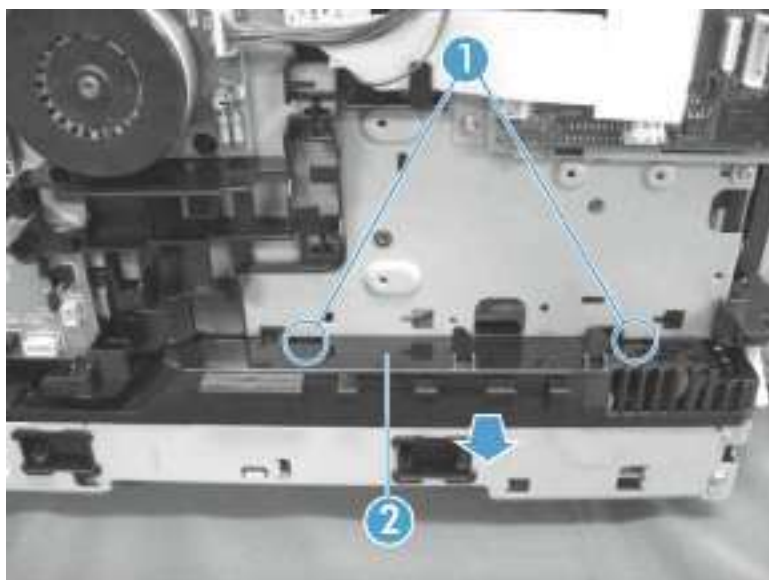
5 松开一个卡销（插图编号 1）并向产品的背部滑动线缆导向装置（插图编号 2）以将其卸下。

图 1-53 拆卸装置驱动板（第 4 步，共 8 步）



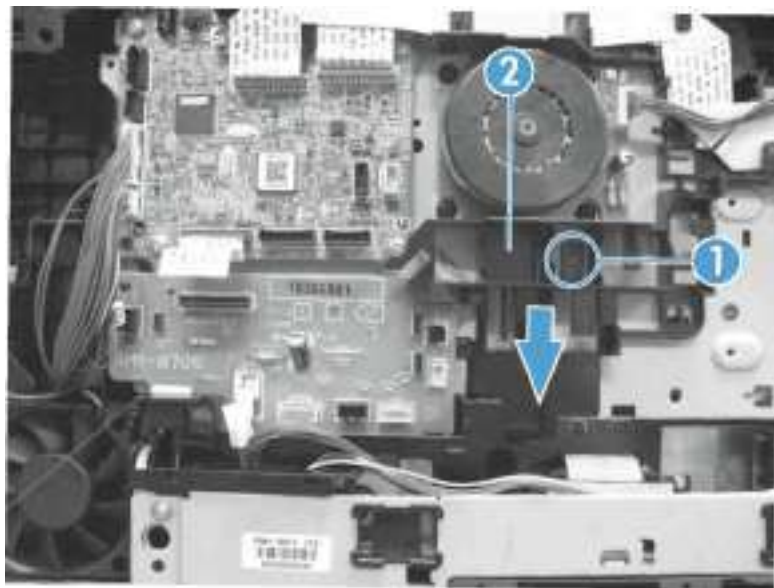
6 松开两个卡销（插图编号 1）并将线缆导向装置（插图编号 2）滑离产品以将其卸下。

图 1-54 拆卸装置驱动板（第 5 步，共 8 步）



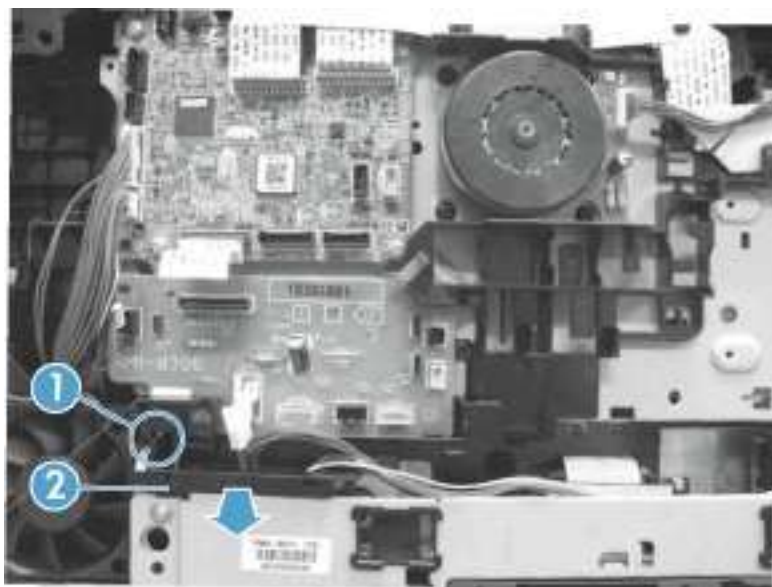
7 松开一个卡销（插图编号 1），然后向下滑动线缆导向装置（插图编号 2）以将其拆卸。

图 1-55 拆卸装置驱动板（第 6 步，共 8 步）



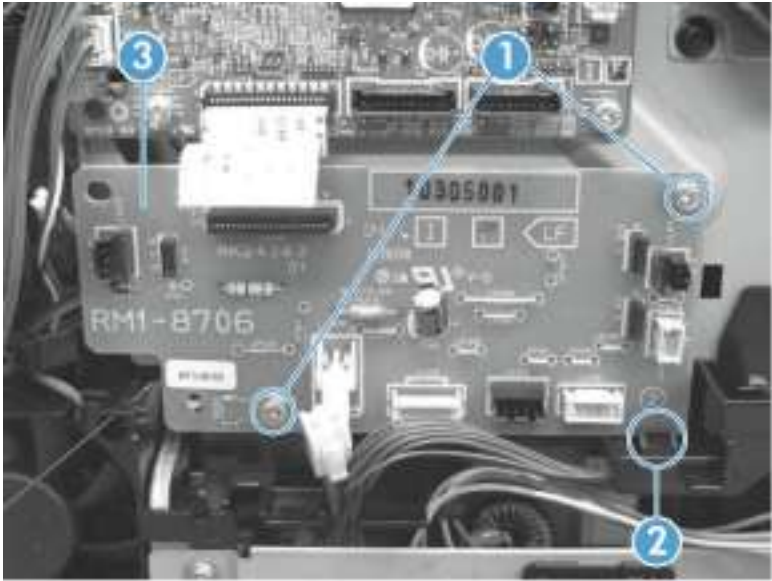
8 松开一个卡销（插图编号 1）并将线缆导向装置（插图编号 2）滑离产品以将其卸下。

图 1-56 拆卸装置驱动板（第 7 步，共 8 步）



9 拧下两枚螺钉(插图1)。松开一个卡销(插图编号 2)，然后拆下装置驱动板(插图编号 3)。

图 1-57 拆卸装置驱动板 (第 8 步, 共 8 步)



DC控制板

特殊注意事项

警告！请勿在同时安装[更换用接口板](#)和[DC控制板](#)后打开产品电源。

[接口板](#)和[DC控制板](#)都存储有重要的产品配置信息(NVRAM 数据),如果同时更换两种 PCA 将导致这些信息丢失。如果打开了产品电源,接口将会把 NVRAM 数据恢复到更换后的 DC 控制器上。

同时更换 DC 控制器和接口将导致严重的打印质量问题。

请先更换 DC 控制器,然后在更换接口板

如果需要安装更换用 DC 控制器和更换用接口板 请遵照以下步骤。

注:如果安装更换用 DC控制板,请参见[第 51 页上的 DC控制板](#)。

- 1 安装更换用 DC控制板。
- 2 打开产品电源,等待打印硒鼓量指示符出现在控制面板显示屏上。

注:这样可将重要的产品信息写入更换用 DC控制板。

- 3 关闭产品电源。
- 4 安装更换用接口板。请参见[第 54 页的接口板 和支架](#)。
- 5 打开产品电源。

拆卸 DC控制板

注意:拆卸或安装过程中不要弯曲或折叠柔性扁平线缆(数据线)。此外,不要拉直 数据线 中处于弯曲状态的部分。您**必须**确保将所有 数据线 完全安装到其连接器中。未能完全将 数据线 安装到连接器中会导致 PCA 短路。

有些零件对于静电放电(ESD)非常敏感。拆卸产品零件时请注意 ESD 提醒。维修工作必须在 ESD 保护工作台或 ESD 保护垫上进行。如果没有 ESD 工作台、ESD 垫,可通过在触摸 ESD 敏感零件之前触摸钣金底盘使自己接地。

- 1 拆卸以下组件:
 - 右盖。请参见[第 23 页的右盖](#)。
 - 上盖。请参见[第 37 页的上盖](#)。

2 从 DC控制板 断开所有 数据线 和线束连接器:

- 数据线:
 - ▶ J2、J5、J16、J17、J20
- 线束:
 - ▶ J7、J13

图 1-58 拆卸 DC控制板 (第 1 步, 共 2 步)



3 拧下四枚螺钉 (插图编号 1), 然后拆下 DC控制板 (插图编号 2)。

注: 这四枚 DC控制板 螺钉为地脚螺钉。确保将正确的螺钉用于重新安装 DC控制板。

图 1-59 拆卸 DC控制板 (第 2 步, 共 2 步)



无线接口板（仅限无线型号）

注意：有些零件对于静电放电(ESD)非常敏感。维修工作必须在 ESD 保护工作台或 ESD 保护垫上进行。如果没有 ESD 工作台、ESD 垫，可通过在触摸 ESD 敏感零件之前触摸钣金底盘使自己接地。

- 1 拆卸右盖请参见[第 21 页的右盖](#)。
- 2 拧下一枚螺钉，然后从接口板 断开无线接口板。

图1-60 拆卸无线PCA



传真板

- 1 拆卸右盖请参见第 21 页的右盖。
- 2 断开一个连接器（插图编号 1）并卸下四枚螺钉（插图编号 2）。拆卸传真板。

图 1-61 拆卸传真板



接口板 和支架

特殊注意事项

警告！ 请勿同时安装 *更换用*接口板 和 DC控制板。

接口板 和 DC控制板 都存储有重要的产品配置信息(NVRAM 数据), 如果同时更换两种 PCA 将导致这些信息丢失。如果打开了产品电源, DC 控制器将会把 NVRAM 数据恢复到更换后的接口上。

同时更换接口和 DC 控制器将导致严重的打印质量问题。

注： 基本型号未安装传真卡。

请先更换接口板，然后再更换 DC 控制器

如果需要安装 *更换用*接口板 和 *更换用* DC 控制器请遵照以下步骤。

注：如果只安装更换用接口板，请参见[第 54 页上的拆卸接口板 和 支架](#)。

- 1 安装更换用接口板。
- 2 打开产品电源，等待打印硒鼓量指示符出现在控制面板显示屏上。

注：可将重要的产品信息写入更换用接口板。

- 3 关闭产品电源。
- 4 安装更换用 DC 控制器。请参见[第 51 页的 DC 控制板](#)。
- 5 打开产品电源。

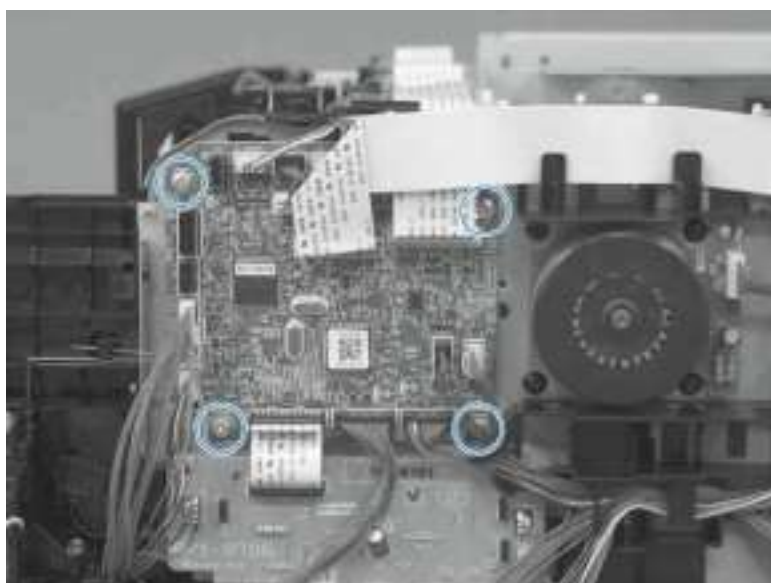
卸下接口板 和 支架

注意：拆卸或安装过程中不要弯曲或折叠柔性扁平线缆(数据线)。此外，不要拉直 数据线 中处于弯曲状态的部分。您 **必须**确保将所有 数据线 完全安装到其连接器中。未能完全将 数据线 安装到连接器中会导致 PCA 短路。

有些零件对于静电放电(ESD)非常敏感。维修工作必须在 ESD 保护工作台或 ESD 保护垫上进行。如果没有 ESD 工作台、ESD 垫，可通过在触摸 ESD 敏感零件之前触摸钣金底盘使自己接地。

- 1 拆卸以下组件：
 - 右盖。请参见[第 21 页的右盖](#)。
 - 传真板。请参见[第 54 页的传真板](#)。
- 2 从接口板 断开所有 数据线 和线束连接器。

图 1-62 拆卸接口板 和 支架（第 1 步，共 3 步）



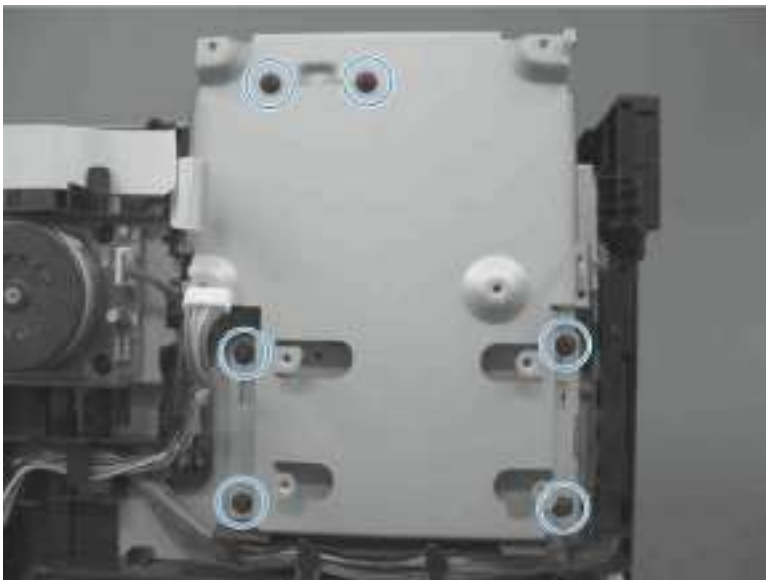
3 拧下四枚螺钉，然后拆下接口板。

图 1-63 拆卸接口板 和支架（第 2 步，共 3 步）



4 卸下接口支架上的六枚螺钉，然后卸下接口支架。

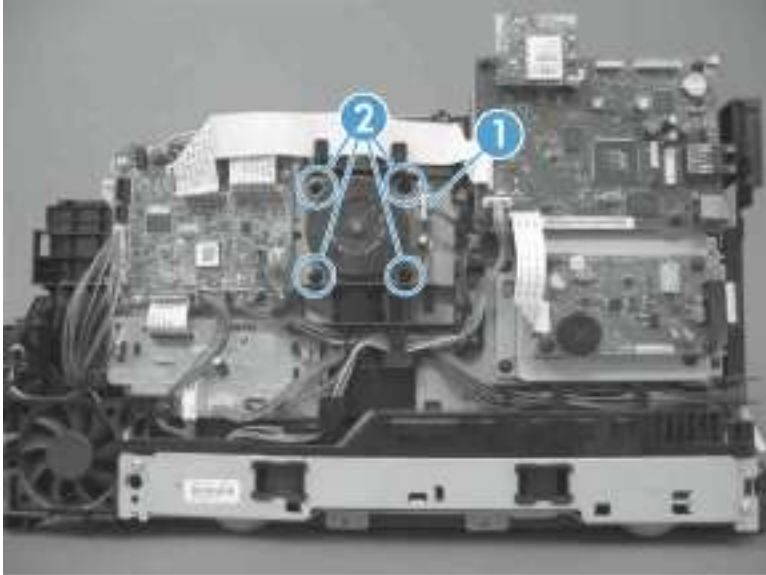
图 1-64 拆卸接口板 和支架（第 3 步，共 3 步）



主电动机

- 1 拆卸右盖请参见[第 21 页的右盖](#)。
- 2 断开一个线束连接器（插图编号 1），卸下四枚螺钉（插图编号 2），然后拆卸主电动机。

图 1-65 拆卸主电动机（第 1 步，共 1 步）

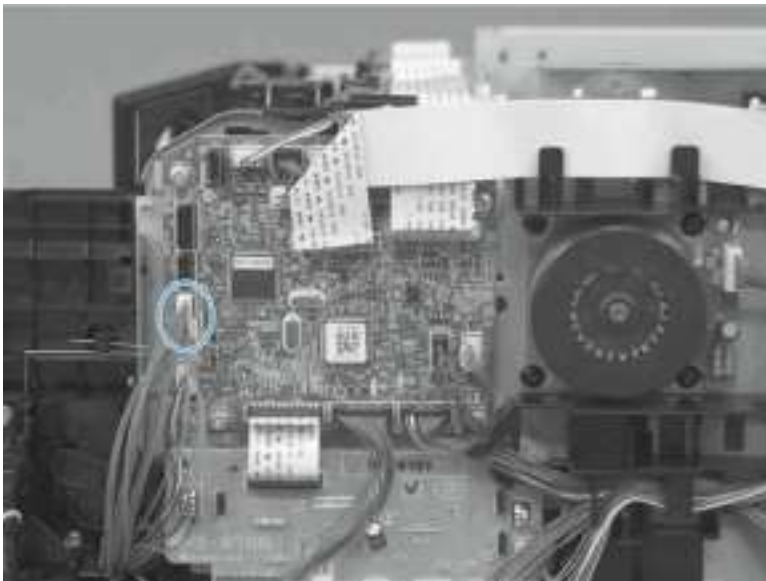


中介转印皮带 (ITB)

拆卸 ITB

- 1 拆卸以下组件：
 - 2 硒鼓架。请参见第 21 页的硒鼓架。
 - 3 右盖。请参见第 23 页的右盖。
 - 4 左盖。请参见第 26 页的左盖。
 - 5 后右盖。请参见第 28 页的后右盖。
 - 6 后门和后下盖。请参见第 31 页的后门和后下盖。
- 2 断开一个连接器。

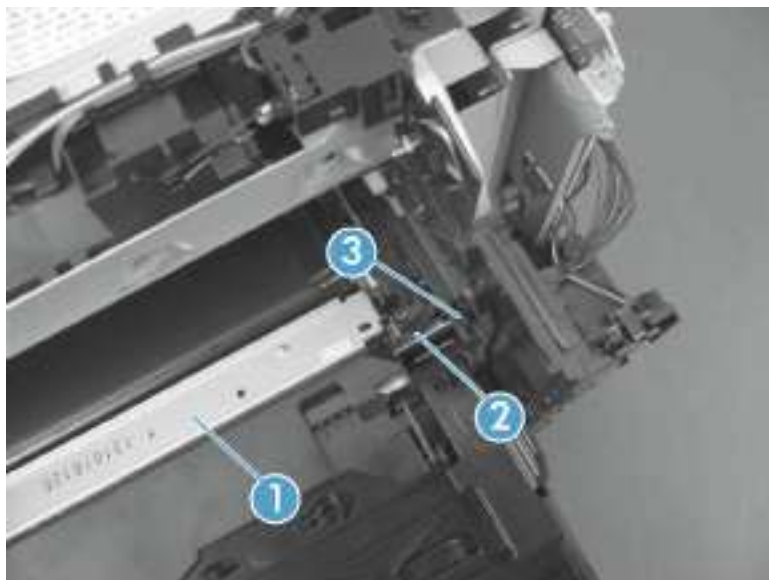
图 1-66 拆卸 ITB (第 1 步, 共 3 步)



3 在拆卸 ITB 组件（插图编号 1）时，务必将线缆（插图编号 2）从线缆导向装置（插图编号 3）中松开。

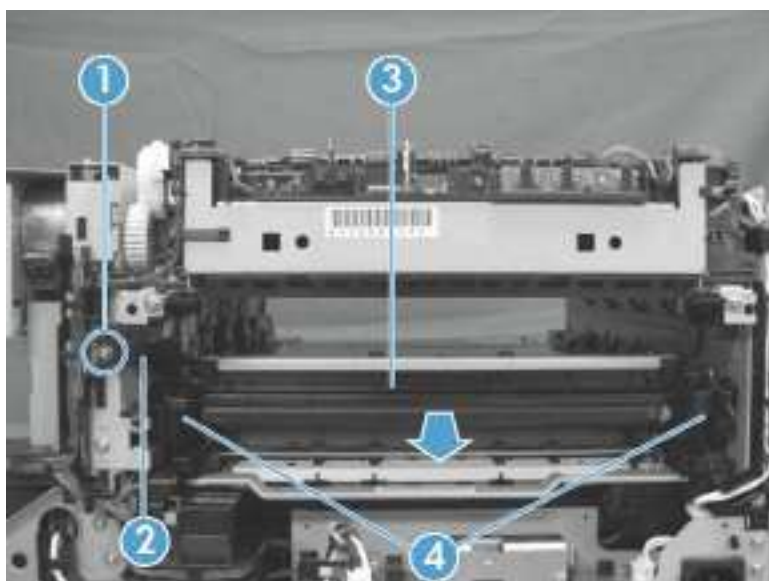
注意：在从机箱上拆卸 ITB 之前，如果不将线缆从线缆导向装置中松开，则线缆可能会受损。

图 1-67 拆卸 ITB（第 2 步，共 3 步）



4 拧下一枚螺钉（插图编号 1），并拆下止动零件（插图编号 2）。通过在所示位置（插图编号 4）轻轻向上抬起 ITB 组件（插图编号 3），然后将 ITB 组件滑出机箱，从而将其拆除。

图 1-68 拆卸 ITB（第 3 步，共 3 步）

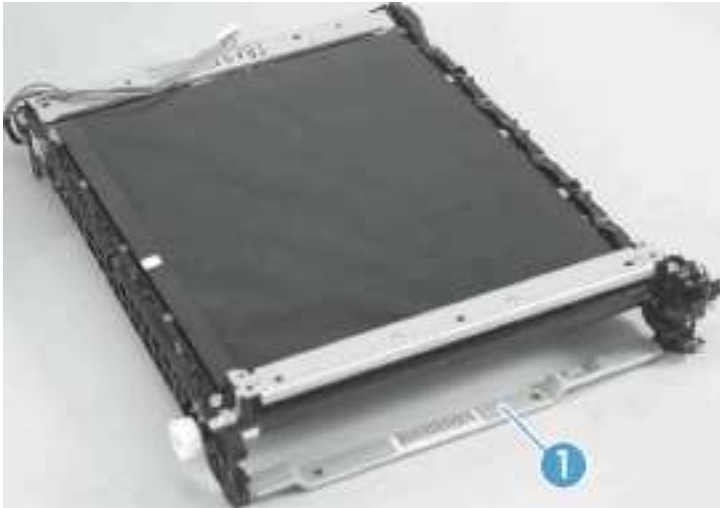


重新安装 ITB

在安装 ITB 时请遵照以下指导。

- **警告！** ITB 靠下的金属薄板部分（插图编号 1）很容易弯曲。在操作 ITB 时，请勿触碰该部分金属薄片框架。

图 1-69 重新安装 ITB（第 1 步，共 2 步）



- 在操作 ITB 时，只能握住组件硬质塑料部分。
注意： 不要触碰黑色塑料传送带或辊。人体皮肤上的油脂如果沾染在皮带或辊上，会导致打印质量问题。
- 请勿让传送带接触坚硬或尖锐物体。
注意： 如果皮带存在刮痕、穿孔或其他损伤，将导致打印质量问题。
- 在线束穿过机箱的开口并且 ITB 在产品中牢固安放好后，确保线束没有扭曲或皱缩。
注： 如果安装了硒鼓架，应该很容易将其在产品上滑入和滑出，并且不会触碰 ITB 组件的任何部分。

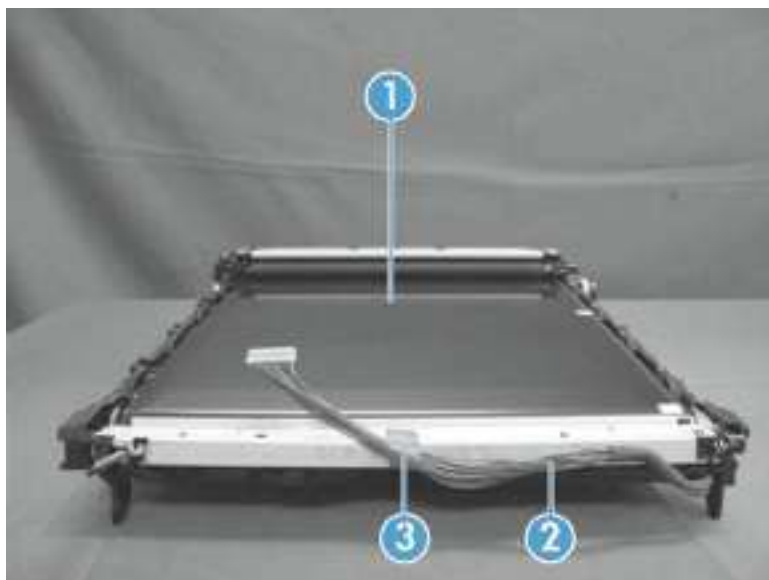
- 用胶布把线束（插图编号 2）粘在金属薄片框架（插图编号 3）上，从而在安装 ITB（插图编号 1）时不会阻碍其他内部组件。

在部分安装 ITB 后，将线束穿过机箱中的开口。完成 ITB 安装。

警告！ 在放置胶带时，请勿使其触碰或粘附到传送带（插图编号 1）上。如果胶带或胶带残余物留在传送带上，会导致打印质量问题。

注： 在安装 ITB 后清除所有胶带和胶带残留物。

图 1-70 重新安装 ITB（第 2 步，共 2 步）



高压电源

注意：拆卸或安装过程中不要弯曲或折叠柔性扁平线缆(数据线)。请勿拉直 数据线 中处于弯曲状态的部分。您 **必须** 确保将所有 数据线 完全安装到其连接器中。未能完全将 数据线 安装到连接器中会导致 PCA 短路。

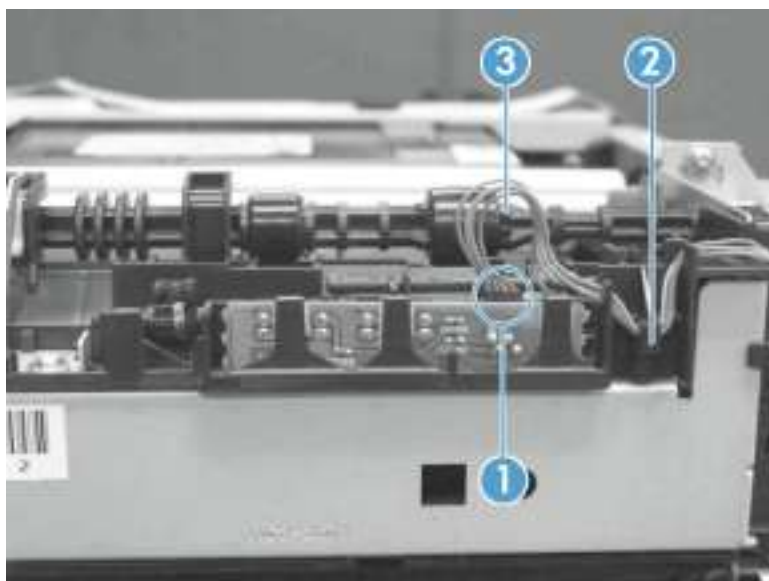
- 1 拆卸以下组件：
 - 2 右盖。请参见[第 23 页的右盖](#)。
 - 3 左盖。请参见[第 26 页的左盖](#)。
 - 4 后右盖。请参见[第 28 页的后右盖](#)。
 - 5 后门和后下盖。请参见[第 31 页的后门和后下盖](#)。
 - 6 后上盖。请参见[第 31 页的后上盖](#)。
 - 7 上盖。请参见[第 37 页的上盖](#)。
- 2 断开一根 数据线。

图 1-71 拆卸高压电源（第 1 步，共 4 步）

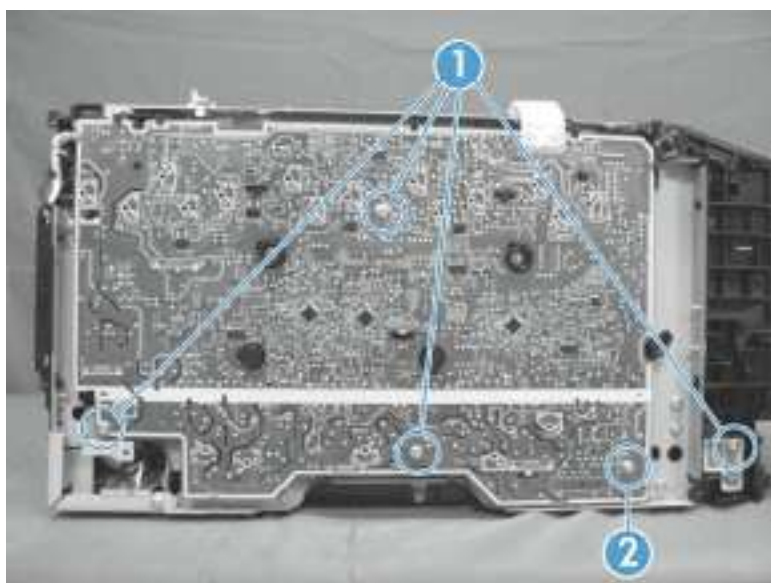


- 3 断开一个连接器（插图编号 1），并将线缆（插图编号 3）从位于定影器顶部（非传动端）的线缆导向装置（插图编号 2）中松开。

图 1-72 拆卸高压电源（第 2 步，共 4 步）

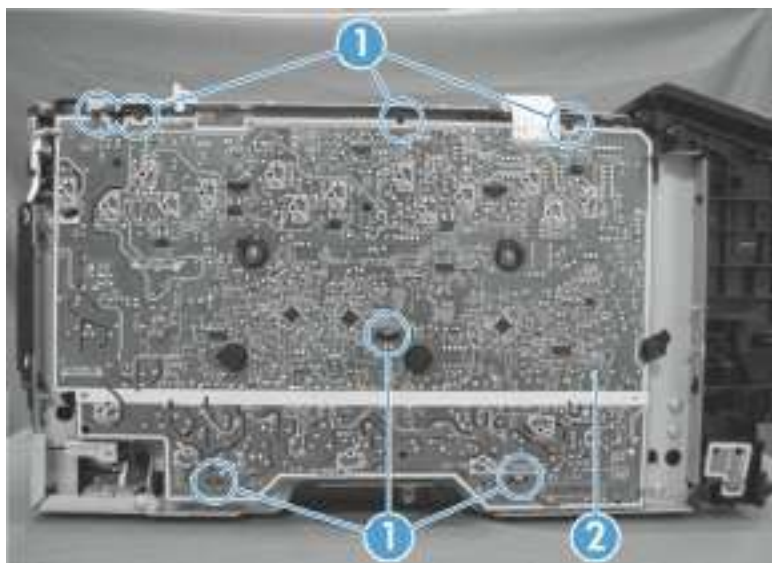


- 4 拧下四枚 M4 螺钉（插图编号 1）并卸下一枚带垫圈的螺钉（插图编号 2）。\ 拆卸高压电源（第 3 步，共 4 步）



5 松开七个卡销（插图编号 1），然后拆下高压电源组件（插图编号 2）。

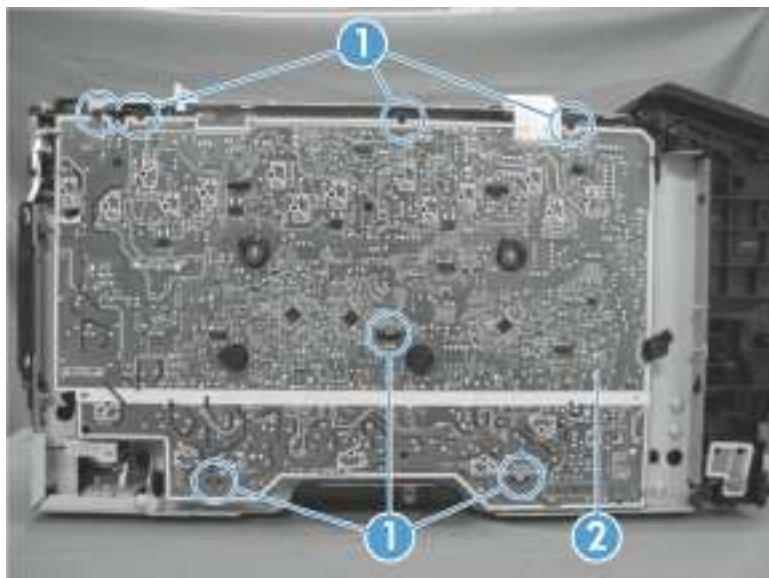
图 1-74 拆卸高压电源（第 4 步，共 4 步）



重新安装高压电源

- 确保电源正确安放在产品机箱上的卡销（插图编号 1）下方。如果电源安装不当，产品可能无法正常工作，并且可能会在事件日志中出现定影器打开错误 (50.7000)。

图 1-75 重新安装高压电源（第 1 步，共 1 步）

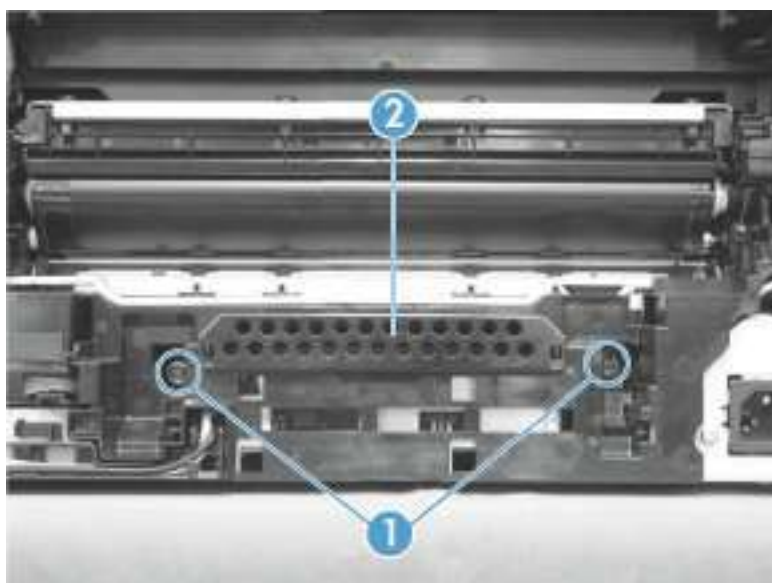


低压电源

注意：拆卸或安装过程中不要弯曲或折叠柔性扁平线缆（数据线）。请勿拉直 数据线 中处于弯曲状态的部分。您 **必须** 确保将所有 数据线 完全安装到其连接器中。未能完全将 数据线 安装到连接器中会导致 PCA 短路。

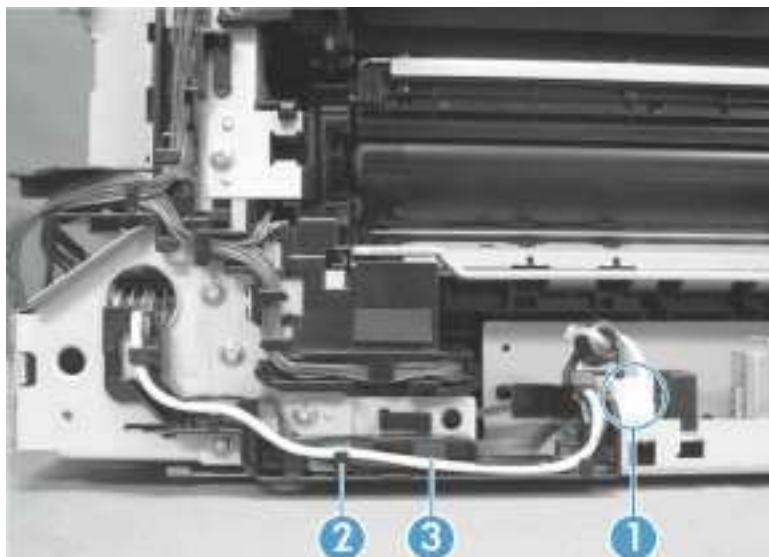
- 1 拆卸以下组件：
 - 2 右盖。请参见第 23 页的右盖。
 - 3 左盖。请参见第 26 页的左盖。
 - 4 后右盖。请参见第 28 页的后右盖。
 - 5 后门和后下盖。请参见第 31 页的后门和后下盖。
- 2 拧下两枚螺钉（插图编号 1），并拆下定影器电源盖（插图编号 2）。

图 1-76 拆卸低压电源（第 1 步，共 3 步）



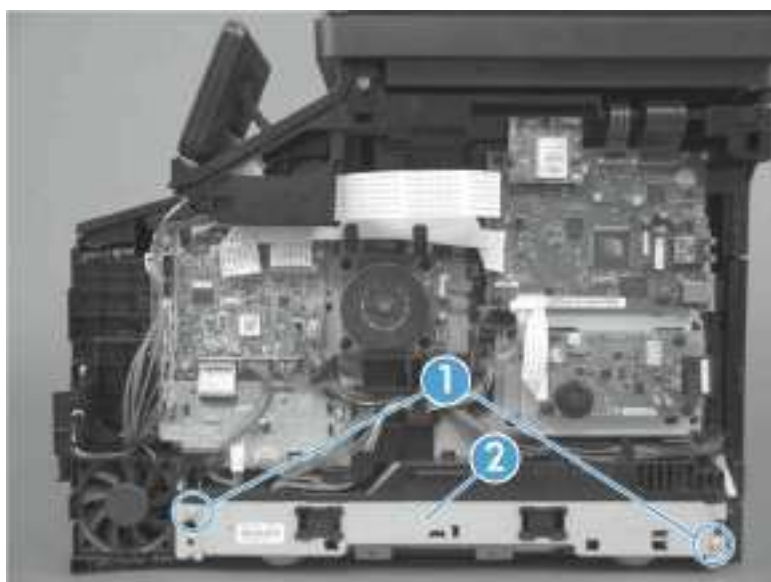
3 断开一个连接器（插图编号 1），并将线缆（插图编号 3）从线缆导向装置（插图编号 2）中松开。

图 1-77 拆卸低压电源（第 2 步，共 3 步）



4 拧下两枚螺钉（插图编号 1），并拆下低压电源组件（插图编号 2）。

图 1-78 拆卸低压电源（第 3 步，共 3 步）



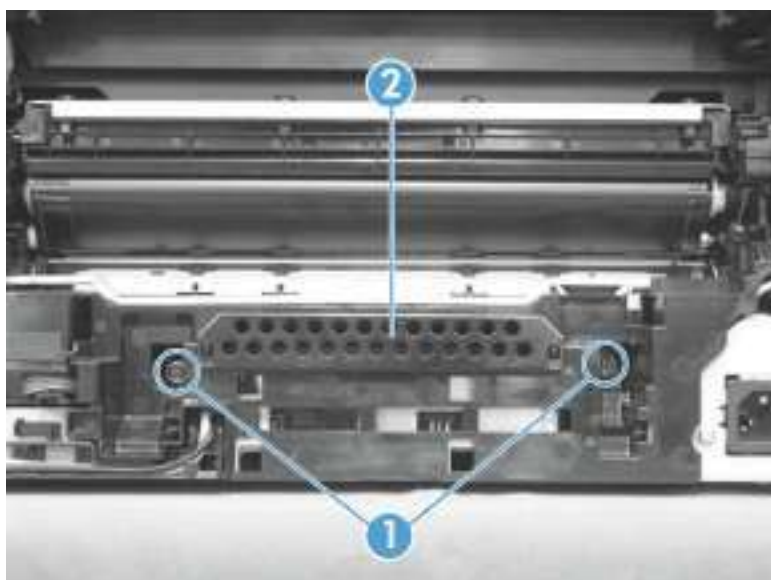
定影器电源

1 拆卸以下组件：

- 右盖。请参见第 23 页的右盖。
- 左盖。请参见第 26 页的左盖。
- 后右盖。请参见第 28 页的后右盖。
- 后门和后下盖。请参见第 31 页的后门和后下盖。

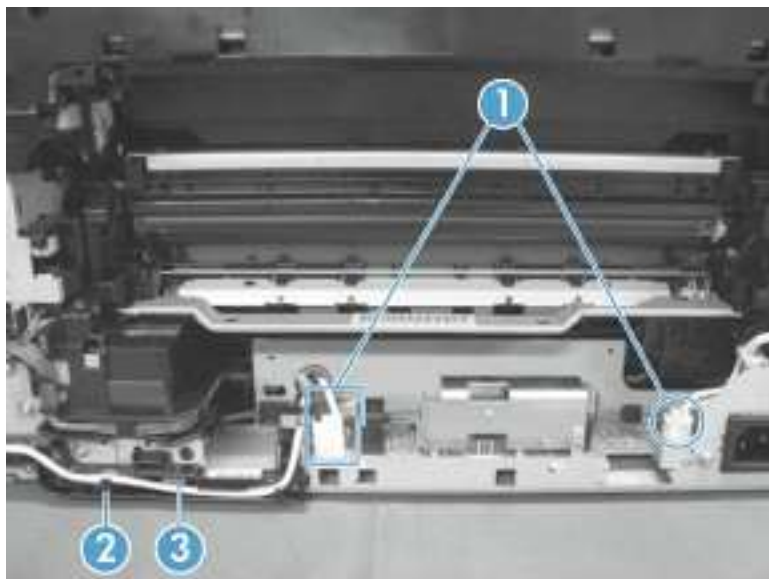
2 拧下两枚螺钉（插图编号 1），并拆下定影器电源盖（插图编号 2）。

图 1-79 拆卸定影器电源（第 1 步，共 4 步）



3 断开三个连接器（插图编号 1），并将线缆（插图编号 3）从线缆导向装置（插图编号 2）中松开。

图 1-80 拆卸定影器电源（第 2 步，共 4 步）



4 松开一个卡销（插图编号 1），然后将线缆导向装置（插图编号 2）滑动至左侧以将其拆卸。

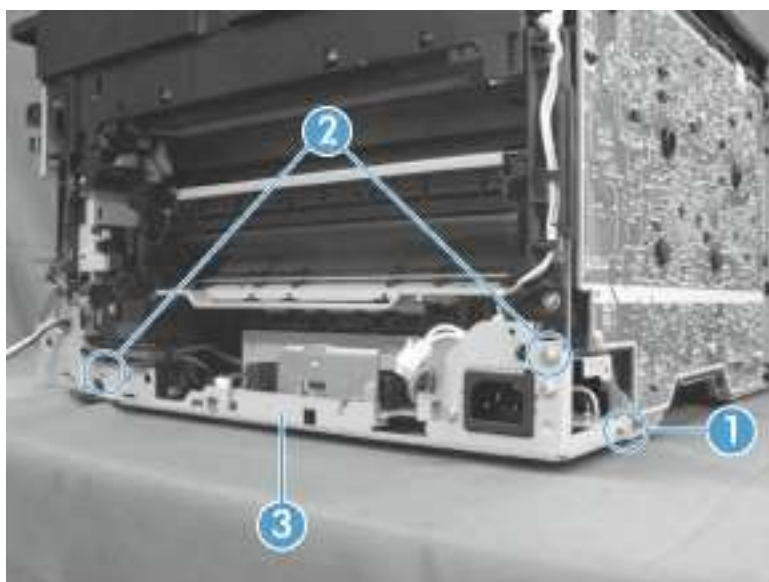
图 1-81 拆卸定影器电源（第 3 步，共 4 步）



5 拧下一枚螺钉和垫圈（插图1）拧下两枚螺钉（插图编号 2），并拆下定影器电源组件（插图编号 3）。

注：电源开关附近的两枚螺钉为地脚螺钉。在重新安装电源时，务必将这些螺钉安装在正确位置。

图 1-82 拆卸定影器电源（第 4 步，共 4 步）



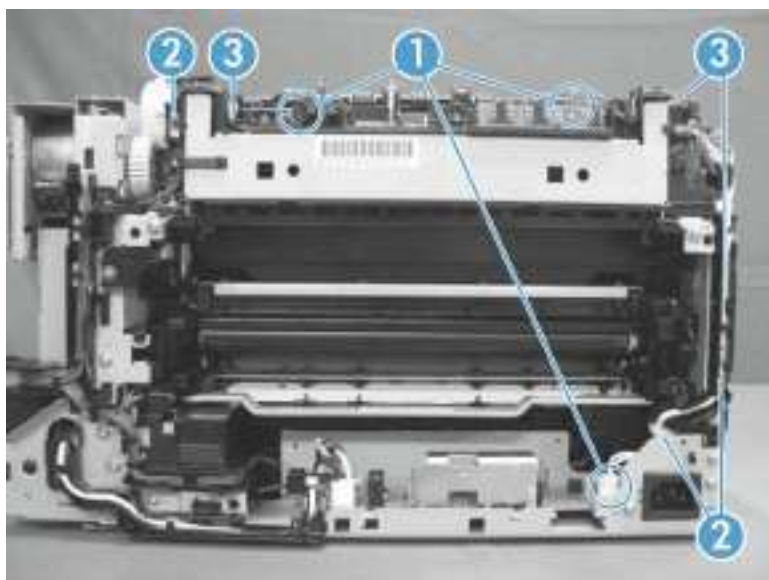
定影器

1 拆卸以下组件：

- 右盖。请参见第 23 页的右盖。
- 左盖。请参见第 26 页的左盖。
- 后右盖。请参见第 28 页的后右盖。
- 后门和后下盖。请参见第 31 页的后门和后下盖。
- 后上盖。请参见第 31 页的后上盖。
- 上盖。请参见第 37 页的上盖。

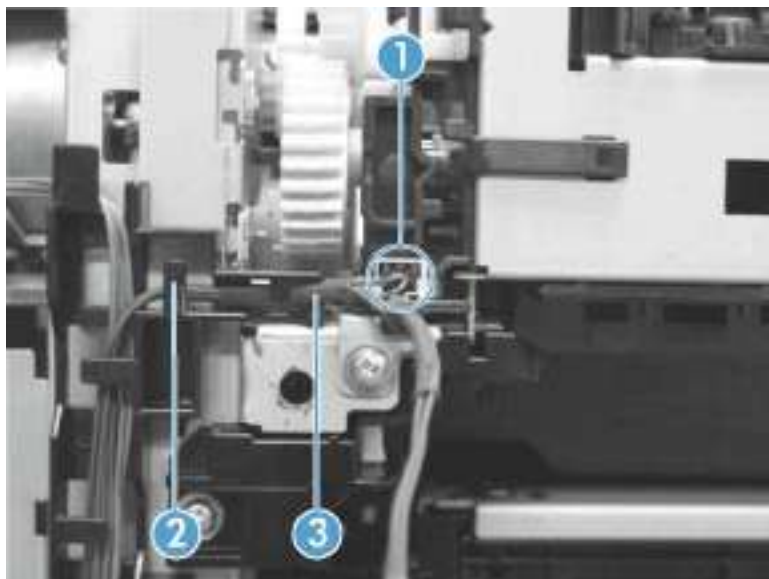
2 断开三个连接器（插图1）。将线缆（插图编号 3）从线缆导向装置（插图编号 2）中松开。

图 1-83 拆卸定影器（第 1 步，共 3 步）



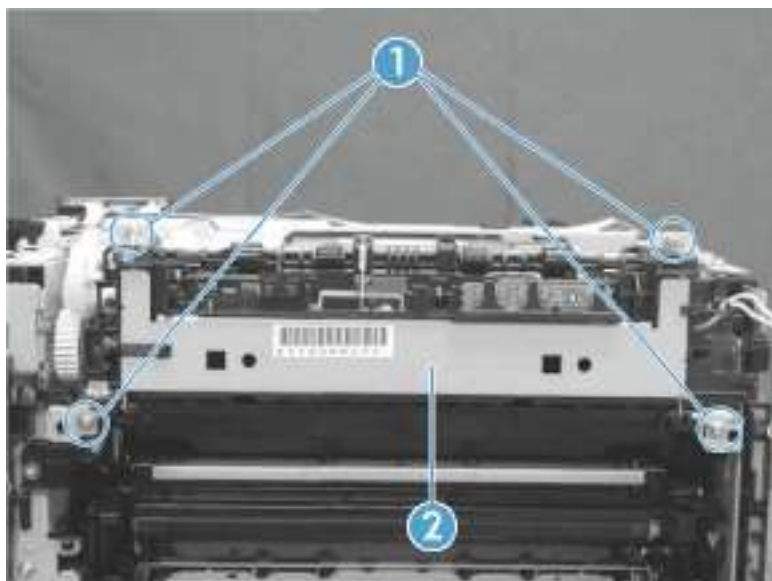
3 断开一个连接器（插图编号 1）。将线缆（插图编号 3）从线缆导向装置（插图编号 2）中松开。

图 1-84 拆卸定影器（第 2 步，共 3 步）



4 拧下四枚螺钉（插图编号 1）和定影器（插图编号 2）。

图 1-85 拆卸定影器（第 3 步，共 3 步）



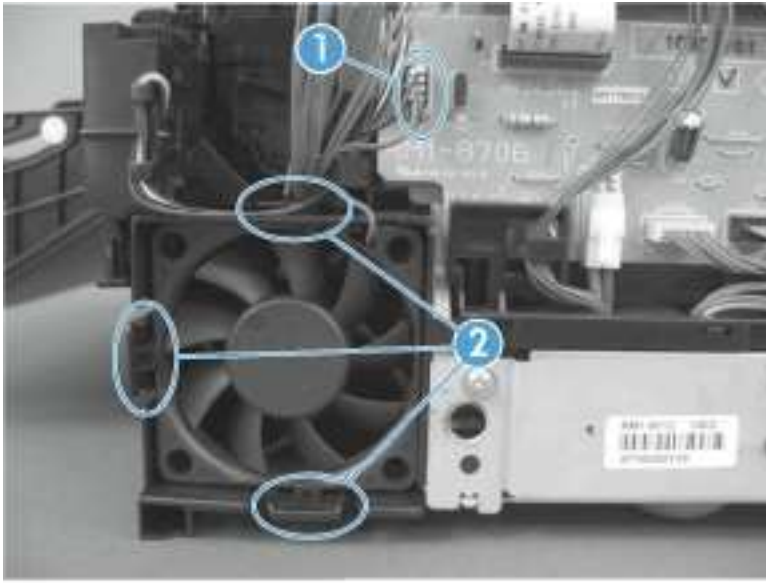
风扇

1 拆卸以下组件：

- 右盖。请参见第 21 页的右盖。

2 断开一个连接器（插图编号 1），松开三个卡销（插图编号 2），然后拆下风扇。

图 1-86 拆卸风扇



ADF组件

注：本部分说明各个ADF组件的更换和拆卸。要拆卸整个ADF和扫描仪组件，请参见[第 29 页的 ADF和扫描仪组件](#)。

ADF分离垫

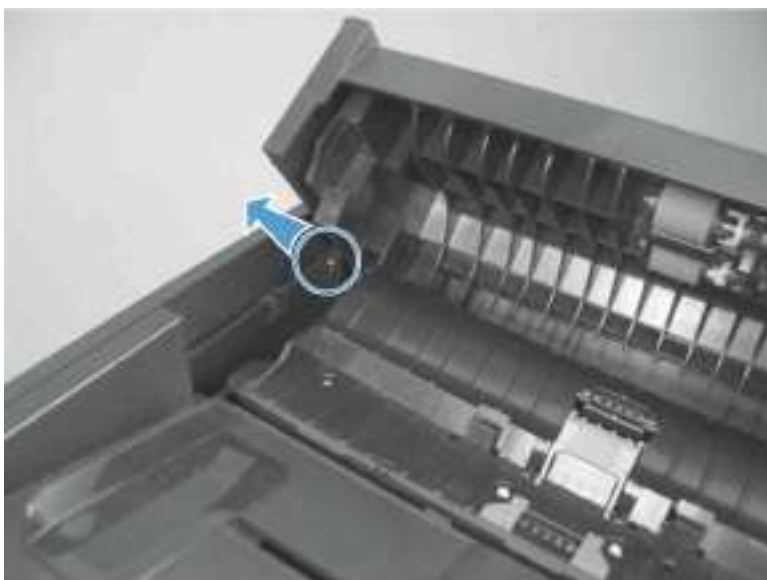
1 打开ADF盖。

图 1-87 拆卸ADF分离垫组件（第 1 步，共 7 步）



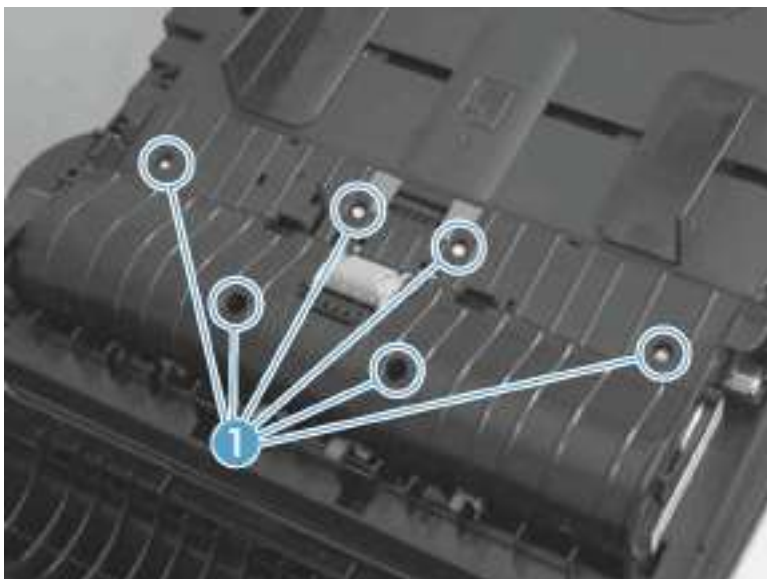
2 松开一个卡销，然后完全打开ADF盖。

图 1-88 拆卸ADF分离垫组件（第 2 步，共 7 步）



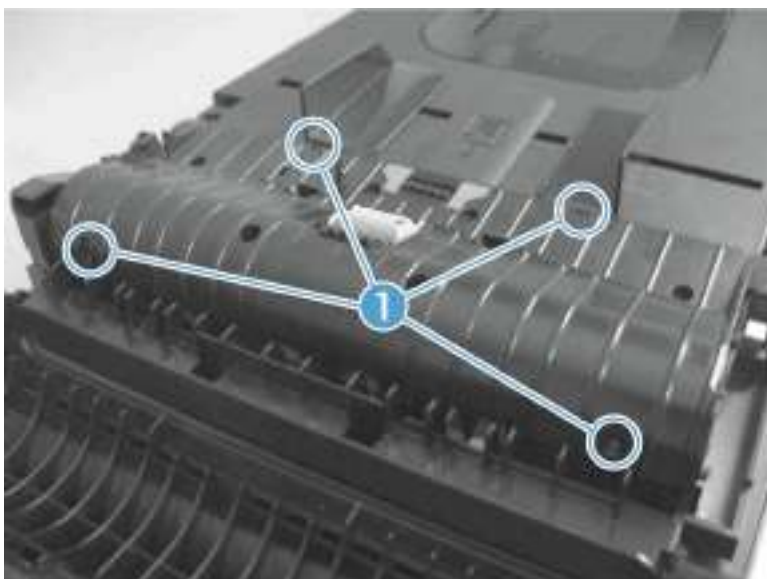
3 使用 Torx T10 螺丝刀拧下六枚螺钉（插图编号 1）。

图 1-89 拆卸ADF分离垫组件（第 3 步，共 7 步）



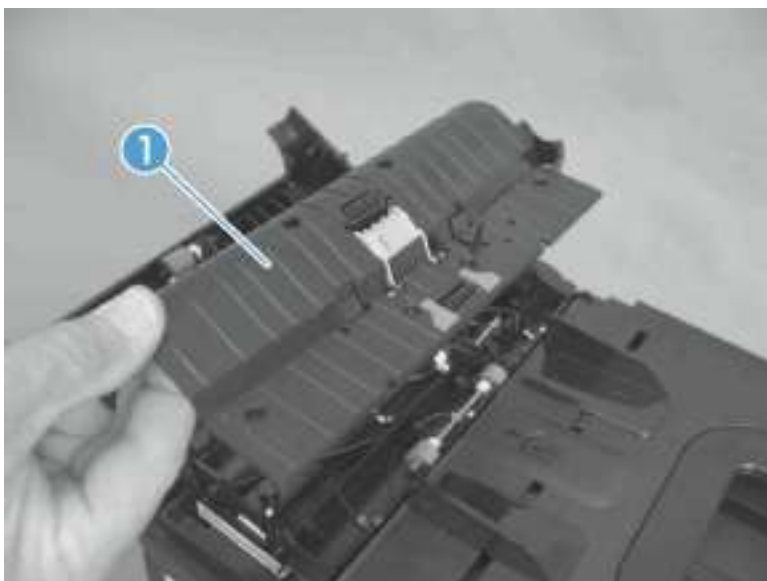
4 松开ADF芯盖上的四个卡销（插图编号 1）。

图 1-90 拆卸ADF分离垫组件（第 4 步，共 7 步）



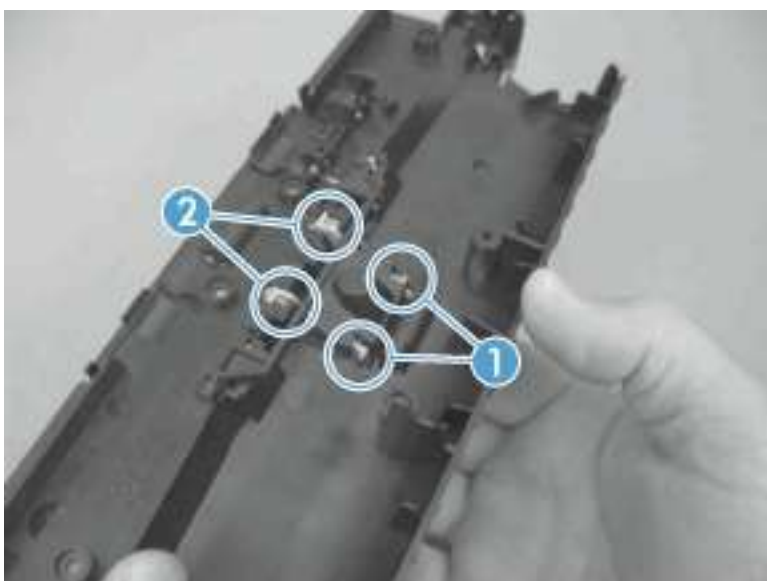
5 从底座拆卸ADF芯盖（插图编号 1）。

图 1-91 拆卸ADF分离垫组件（第 5 步，共 7 步）



6 在分离垫组件上向上推动以松开两个卡销（插图编号 1），然后轻轻滑动芯盖中的组件将剩余的两个卡销（插图编号 2）松开。

图 1-92 拆卸ADF分离垫组件（第 6 步，共 7 步）



7 从芯盖拆卸分离垫组件。

图 1-93 拆卸ADF分离垫组件（第 7 步，共 7 步）



ADF盖

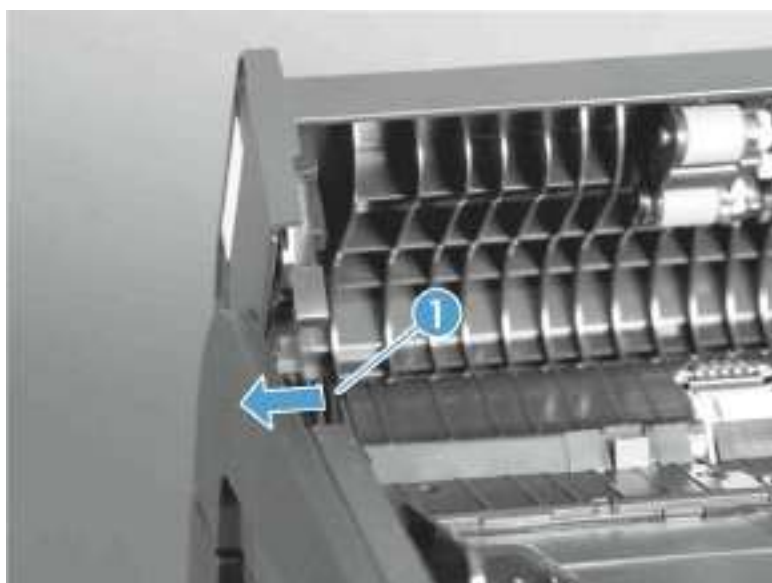
1 打开ADF盖。

图 1-94 拆卸ADF盖（第 1 步，共 3 步）



2 松开一个卡销（插图编号 1），然后完全打开ADF盖。

图 1-95 拆卸ADF盖（第 2 步，共 3 步）



3 松开铰链（插图编号 1），然后拆卸ADF盖。

图 1-96 拆卸ADF盖（第 3 步，共 3 步）



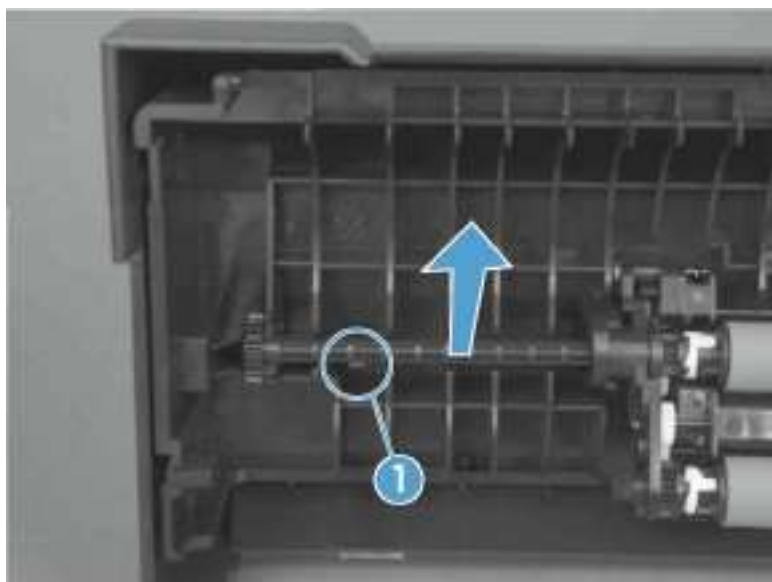
ADF拾取臂组件

1 拆卸以下组件：

- ADF盖。请参见第 77 页的ADF盖。

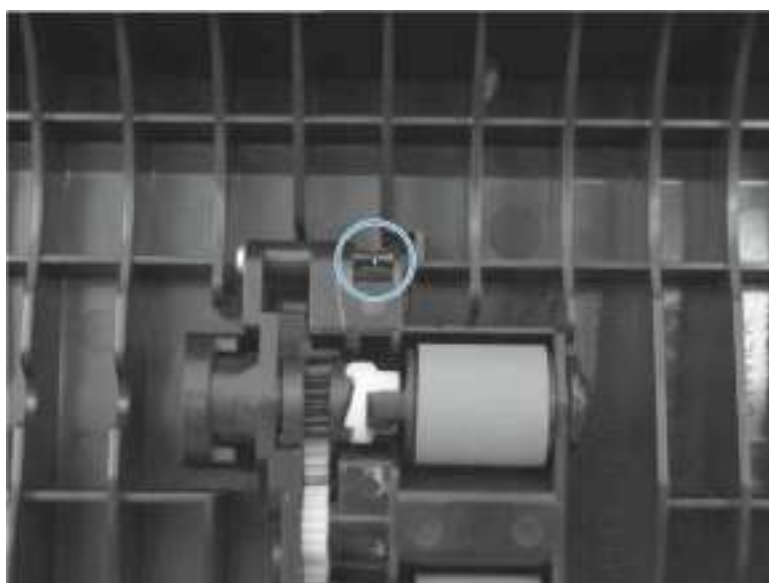
2 松开一个卡销（插图编号 1），然后拆下拾取扩展轴。

图 1-97 拆卸ADF拾取臂组件（第 1 步，共 3 步）



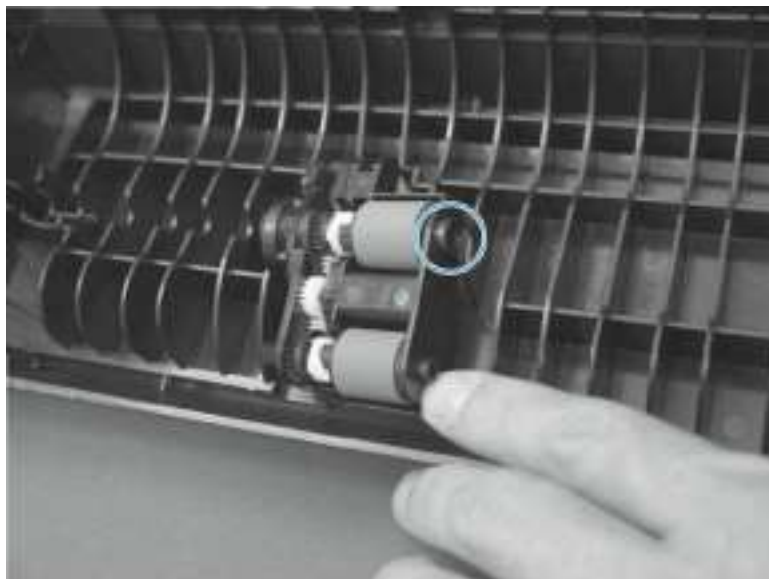
3 使用小型平头螺丝刀松开弹簧。

图 1-98 拆卸ADF拾取臂组件（第 2 步，共 3 步）



4 在安装点松开拾取臂组件，然后旋转拾取臂组件以将其拆卸。

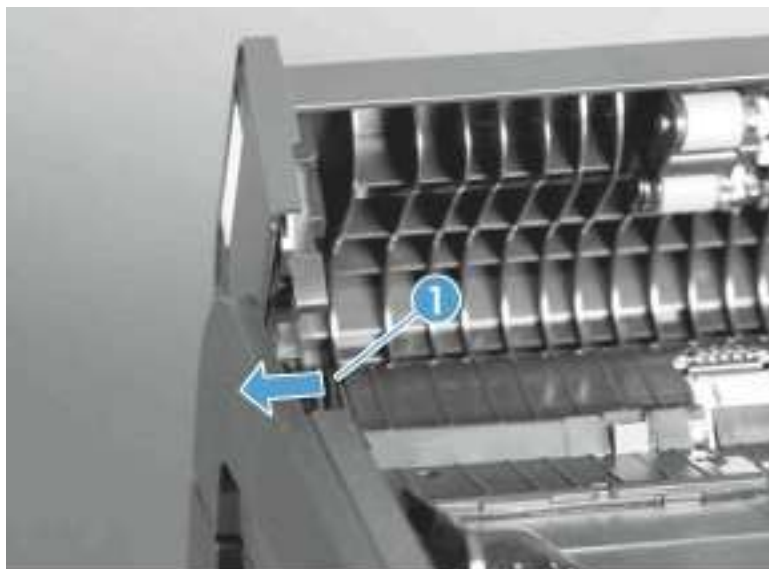
图 1-99 拆卸ADF拾取臂组件（第 3 步，共 3 步）



ADF芯组件

1 松开一个卡销（插图编号 1），然后完全打开ADF盖。

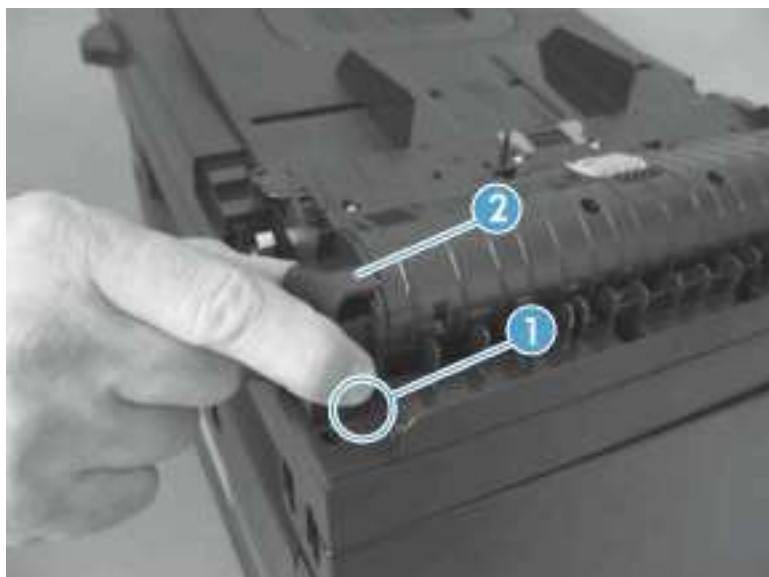
图 1-100 拆卸ADF芯组件（第 1 步，共 4 步）



注：为清楚显示该过程中的剩余步骤，在图中去掉了ADF盖。并非必须拆卸ADF盖才能拆卸ADF芯。

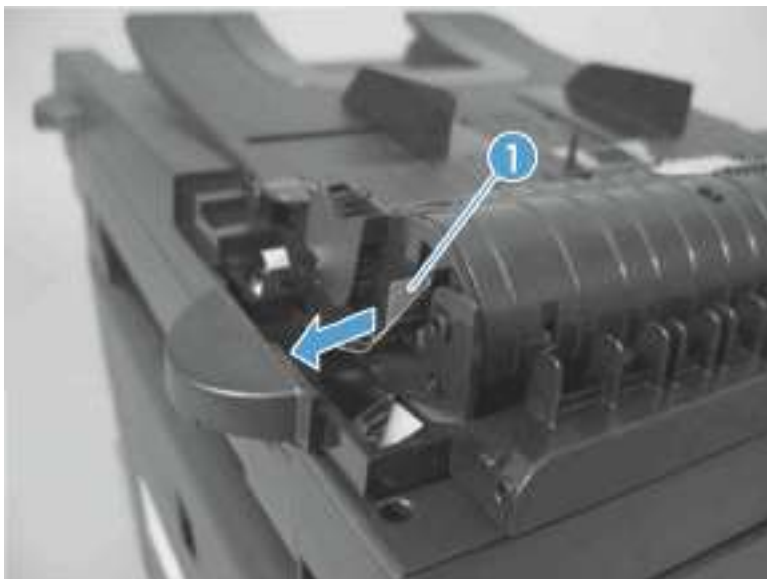
2 松开一个卡销（插图编号 1），然后拆下ADF线缆盖（插图编号 2）。

图 1-101 拆卸ADF芯组件（第 2 步，共 4 步）



3 使用蓝色卡销（插图编号 1）拆卸一根 数据线。

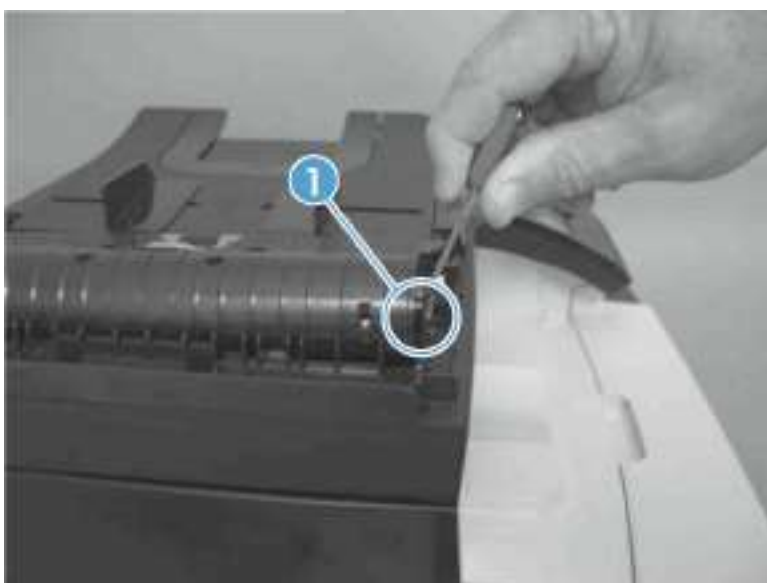
图 1-102 拆卸ADF芯组件（第 3 步，共 4 步）



提示：数据线的方向很重要。在重新安装它时，确保蓝色卡销朝向产品的右侧。如果颠倒安装数据线，ADF将不会工作。

4 用手指或小型平头螺丝刀将一个铰链（插图编号 1）松开，然后卸下ADF芯组件。

图 1-103 拆卸ADF芯组件（第 4 步，共 4 步）



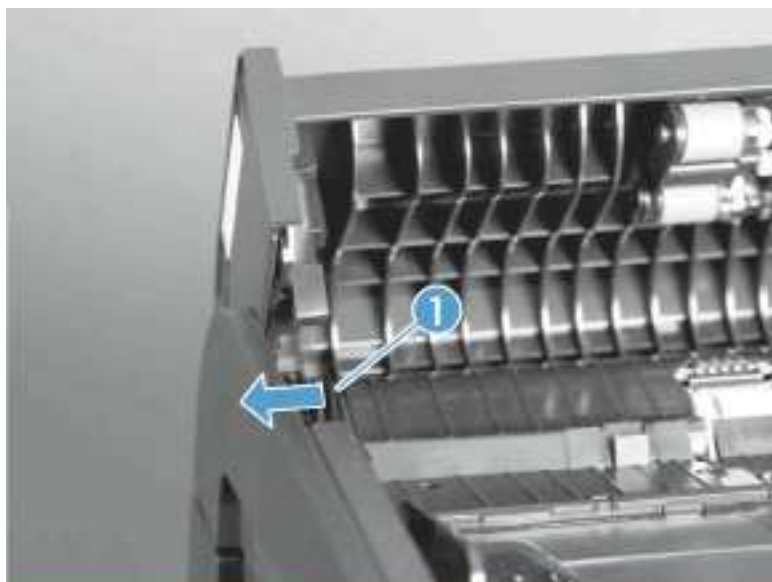
扫描后压紧辊

1 拆卸以下组件：

- ADF芯。请参见第 81 页的ADF芯组件。

2 松开一个卡销（插图编号 1），然后完全打开ADF盖。

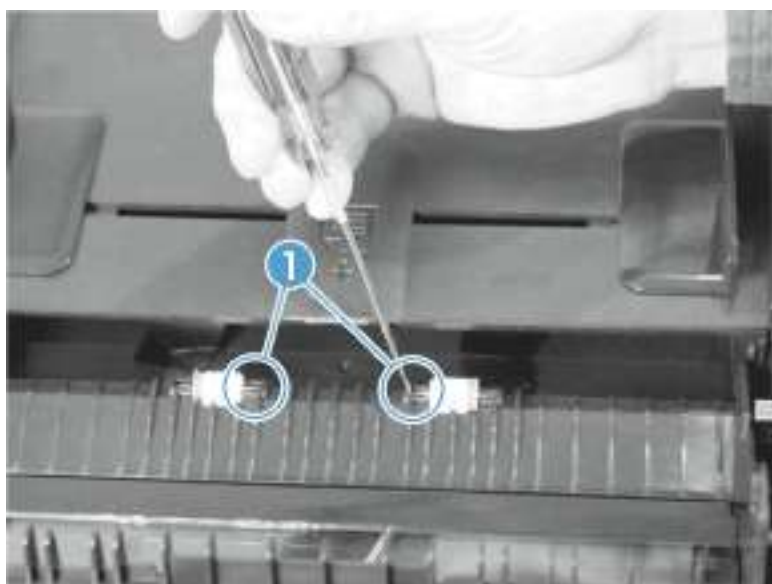
图 1-104 拆卸扫描后压紧辊（第 1 步，共 2 步）



注：为清楚显示该过程中的剩余步骤，在图中去掉了ADF盖。并非必须拆卸ADF盖才能拆卸扫描后压紧辊。

3 按下辊弹簧并拆卸扫描后压紧辊（插图编号 1）。

图 1-105 拆卸扫描后压紧辊（第 2 步，共 2 步）



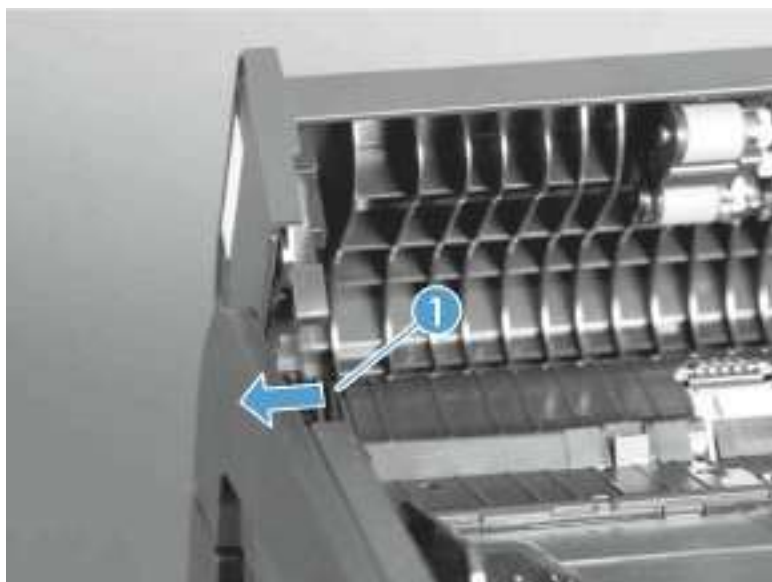
ADF基座组件

1 拆卸以下组件：

- ADF芯。请参见第 81 页的ADF芯组件。

2 松开一个卡销（插图编号 1），然后完全打开ADF盖。

图 1-106 拆卸ADF基座组件（第 1 步，共 4 步）



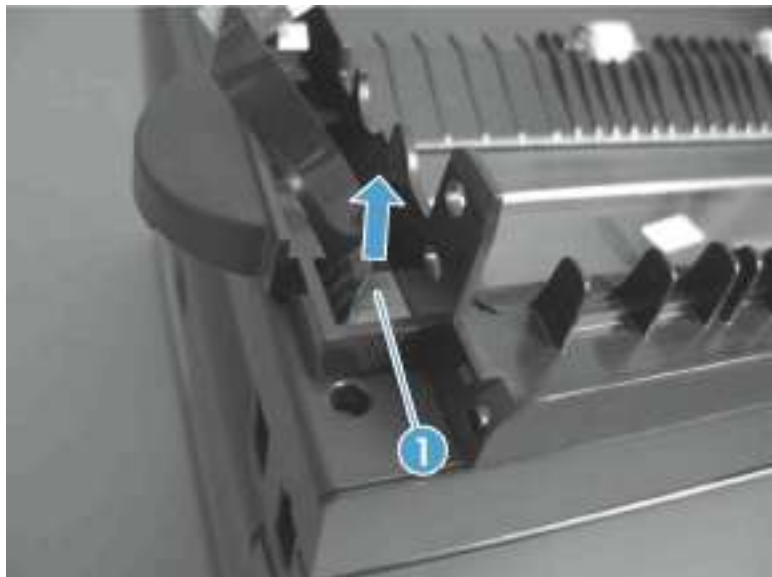
注：为清楚显示该过程中的剩余步骤，在图中去掉了ADF盖。并非必须拆卸ADF盖才能拆卸ADF基座组件。

3 用小型平头螺丝刀将ADF底座（插图编号 1）上的白色粘性 数据线 保护装置撬起，然后拔掉 数据线。

注意：如果不撬起并松开白色 数据线 保护装置，拔下 数据线 时可能导致 数据线 受损。

重新安装提示 重新装配时使用双面胶带替换 数据线 保护装置。

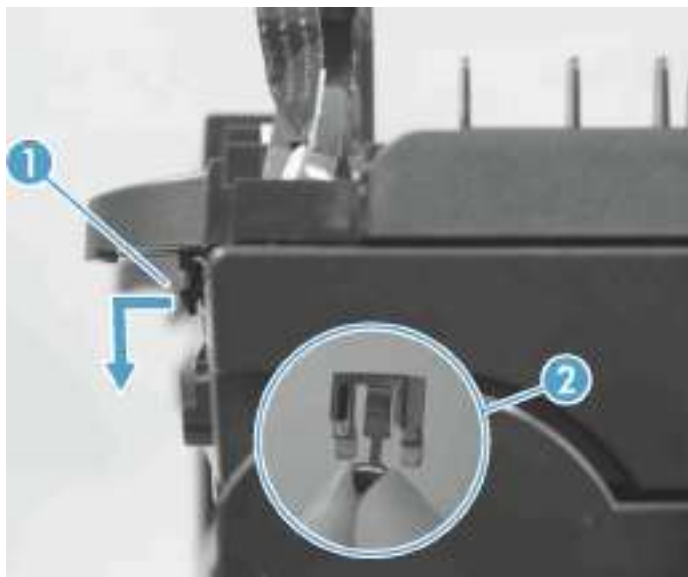
图 1-107 拆卸ADF基座组件（第 2 步，共 4 步）



4 在其中一个铰链锁的中央卡销上向前拉动以将锁（插图编号 1）松开，然后将锁向下拉从而将其卸下（插图编号 2）。对另一个铰链锁重复该步骤。

提示：拆卸铰链锁可能有些困难。如果需要，可使用小型平头螺丝刀轻轻撬动两个侧面卡销，从而让铰链锁脱离ADF铰链中的凹槽。

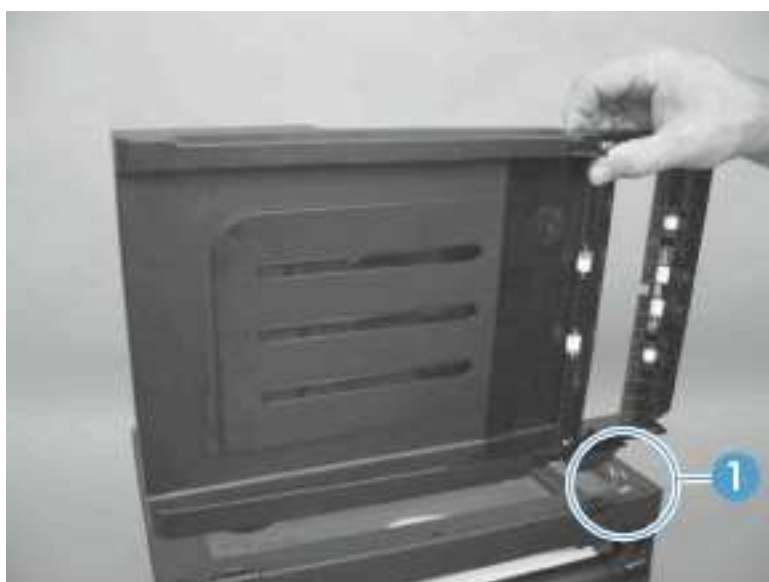
图 1-108 拆卸ADF基座组件（第 3 步，共 4 步）



5 打开ADF底座，然后小心地将其从扫描仪组件上卸下。

注意：请勿损伤穿过ADF底座的数据线（插图编号 1）。在拆卸和更换过程中，小心地将数据线穿过插槽。

图 1-109 拆卸ADF基座组件（第 4 步，共 4 步）



ADF浮动铰链

1 拆卸以下组件：

- ADF基座组件。请参见第 84 页的ADF基座组件。

2 松开每个铰链上的两个卡销（插图编号 1），然后卸下每个铰链（插图编号 1）。

图 1-110 拆卸ADF浮动铰链

